



gemeente  
**Zoetermeer**



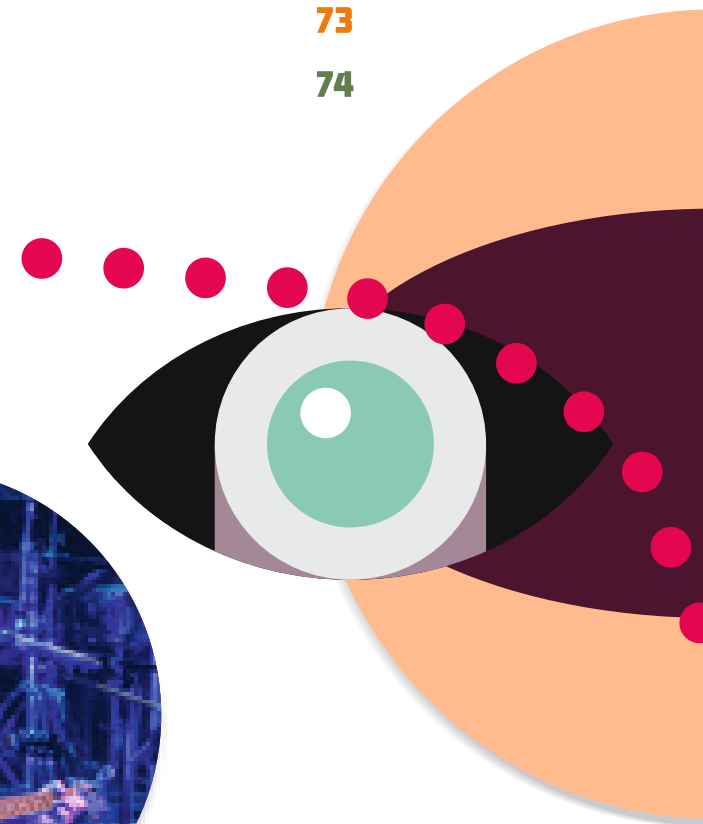
# **DE STAD LEEFT LEVE DE STAD**

*Zoetermeerse Cultuurvisie 2030*

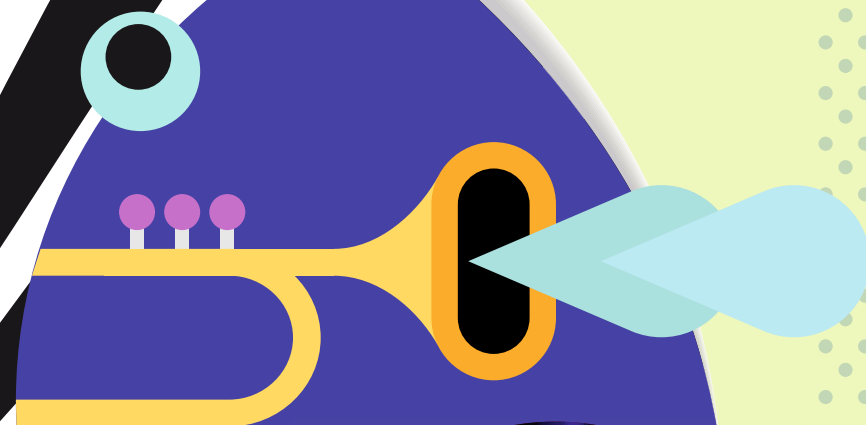


# INHOUD

<b>1. VOORWOORD</b>	<b>5</b>
<b>2. INLEIDING</b>	<b>7</b>
<b>3. PORTRET VAN ZOETERMEER</b>	<b>9</b>
<b>4. THEMA'S UIT DE STAD</b>	<b>14</b>
<b>5. PROGRAMMALIJNEN</b>	<b>21</b>
<b>6. FINANCIËEL KADER</b>	<b>57</b>
<b>7. ZOETERMEER 2040</b>	<b>59</b>
<b>8. BOUWSTENEN VOOR CULTUUR</b>	<b>61</b>
<b>9. SAMENVATTING EN CONCLUSIES</b>	<b>70</b>
<b>10. FOTOVERANTWOORDING</b>	<b>73</b>
<b>11. BIJLAGELIJST EN COLOFON</b>	<b>74</b>



## JUIST IN DEZE TIJD IS HET BELANG VAN EEN CREATIEVE SAMENLEVING GEBLEKEN.



## HOOFDSTUK 1 VOORWOORD

De stad leeft, leve de stad. We hebben onze Cultuurvisie 2021-2030 niet voor niets deze naam gegeven. Cultuur maakt dat een stad leeft en biedt inwoners en bezoekers een extra dimensie aan hun leven.

Deze cultuurvisie is onder bijzondere omstandigheden tot stand gekomen. Tijdens de afrondende fase ervan is onze samenleving getroffen door het coronavirus. De maatregelen om de verspreiding van het virus tegen te gaan, hebben het grootste deel van de samenleving stilgelegd, waaronder ook de culturele sector. Juist in deze tijd is het belang van een creatieve samenleving gebleken. En ook in deze tijd blijkt de veerkracht en de passie van onze culturele sector. Terwijl culturele instellingen proberen het hoofd boven water te houden en zelfstandige culturele ondernemers van de ene op de andere dag zonder inkomen komen te zitten, worden tegelijkertijd innovatieve culturele initiatieven ontwikkeld. Zo probeert de culturele sector het leven draaglijk te maken en van de nodige creativiteit, maar ook zingeving te voorzien. Inwoners zijn – meer dan voorheen – op lokale cultuur aangewezen. In deze tijd ontstaan allerlei mooie initiatieven, die cultuur laagdrempelig en decentraal in de wijken brengen. Dit sluit prachtig aan bij alles waar deze visie voor staat.

De uitvoering van deze cultuurvisie wordt de komende jaren nog beïnvloed door de gevolgen van deze crisis, waarvan we de reikwijdte op dit moment nog niet kennen. Een van de belangrijkste uitdagingen de komende tijd wordt om (de deelname aan) het culturele aanbod op peil te houden, te verankeren en naar een hoger niveau te tillen. De wil om midden in deze crisis toch de blik vooruit te richten en deze cultuurvisie te voltooien, tekent het elan van de Zoetermeerse culturele sector.

In deze visie is een analyse gemaakt van de huidige stand van cultureel Zoetermeer. Via een uitvoerig participatietraject hebben we samen met de stad bepaald waar de focus in de toekomst moet liggen. De conclusies uit de onderzoeken en de participatie hebben geleid tot acht elkaar aanvullende programmalijnen die samen voor een samenhangend en toekomstgericht cultuurbeleid zorgen voor de periode tot 2030.

**ROBIN PAALVAST**  
WETHOUDER KUNST & CULTUUR

## CULTUUR HELPT MENSEN OM ZICHZELF TE UITEN EN ANDEREN TE BEGRIJPEN.



## HOOFDSTUK 2 INLEIDING

De gemeente Zoetermeer heeft deze visie opgesteld, omdat zij de culturele ontwikkeling in Zoetermeer wil stimuleren. Met cultuur wordt in deze visie stadscultuur in de brede zin bedoeld: van de manier van samenleven tot en met kunst en erfgoed en alles wat daartussenin zit.

Deze visie is erop gericht het cultureel vermogen van Zoetermeer te versterken. Woningen, een goede infrastructuur en passende arbeidsplaatsen maken dat mensen in Zoetermeer *kunnen* wonen, werken en verblijven. Cultureel vermogen draagt eraan bij dat mensen er *willen* wonen, werken en verblijven. Het doel is om mensen met cultuur en elkaar in aanraking te brengen en hen uit te nodigen om samen onze (stads)cultuur te maken en beleven.

Door cultuur ontwikkelt men zich als stad, als individu en als groep. Het zorgt voor een aantrekkelijk Zoetermeer. Cultuur maakt de herinneringen en de toekomstdromen van huidige en nieuwe inwoners en bezoekers. In een tijdsgewricht waarin de stad gaat groeien en een hernieuwde positie wil innemen als moderne, groene en leefbare stad.

Deze visie geeft een richting voor de komende tien jaar. Uitgangspunt van deze cultuurvisie is dat deze aansluit bij de Zoetermeerse samenleving. De cultuursector is de spil in het versterken van het cultureel vermogen van de stad. De sector is bij de totstandkoming van deze visie dan ook op allerlei manieren bevroegd. Daaruit blijkt ook dat de organisaties graag willen samenwerken om invulling te geven en bij te dragen aan de ontwikkeling van de stad.

Zo bouwen we samen aan de stadscultuur van Zoetermeer, maken we de stad aantrekkelijker en de samenleving sterker. De stad leeft, leve de stad!





### HOOFDSTUK 3

## PORTRET VAN ZOETERMEER

Zoetermeer is in de jaren zestig aangewezen als groeikern en heeft zich in vijftig jaar tot een moderne stad met ongeveer 125.000 inwoners ontwikkeld. De stad is constant in ontwikkeling, Zoetermeer wil zichzelf opnieuw uitvinden.

Veel Zoetermeesters kennen hun stad als een thuis, waarvan het woongenot, de ruimte, de natuur en de ruime mogelijkheden op sportief gebied belangrijke kenmerken zijn. Daarnaast waarderen ze nog andere kwaliteiten, zoals de culturele voorzieningen, die soms bijzonder in hun soort zijn. Er zijn ook verborgen parels, die niet iedereen weet, zoals de kunst in de openbare ruimte en het – als in een tijdscapsule bewaarde – moderne erfgoed uit de jaren zestig, zeventig en tachtig.

Zoetermeer speelt inmiddels, ook dankzij haar uitstekende infrastructuur, een verbindende rol in de metropoolregio Rotterdam-Den Haag. De stad versterkt de regio, bijvoorbeeld op het gebied van toegepaste innovatie, ICT, design en vrijetijdsvoorzieningen. Bewoners van omliggende, kleinere gemeenten kunnen in Zoetermeer relatief dicht bij huis terecht voor grootschaligere voorzieningen. Zoetermeer profileert zich als speels, maakbaar en actief en met de slogan 'Zoetermeer is de plek'.

### ZOETERMEERSE STADSCULTUUR

Zoetermeer is in hoog tempo ontstaan en dat betekent dat ook de bevolkingssamenstelling rap veranderde. De oorspronkelijke bewoners kregen gezelschap van oud-inwoners van Den Haag en andere gemeenten. De samenstelling van de bevolking verandert voortdurend en vormt een mix van rust- en reuringzoekers. Jonge mensen willen graag in de stad blijven wonen en werken, maar dat is niet altijd mogelijk. Niet voor iedere groep zijn geschikte woningen of is er werk.

In Zoetermeer is inmiddels een steeds grotere tweedeling zichtbaar. De sociaaleconomische positie van onze stad vraagt om aandacht. Onze stad staat voor verschillende uitdagingen. De woonaan-trekkelijkheid moet omhoog, de bevolkingssamenstelling evenwichtiger en er moet een betere balans komen tussen werkgelegenheid en beroepsbevolking. Allerlei nieuwe ontwikkelingen – zoals de energietransitie, klimaatadaptatie – spelen daarbij nog een eigen rol.

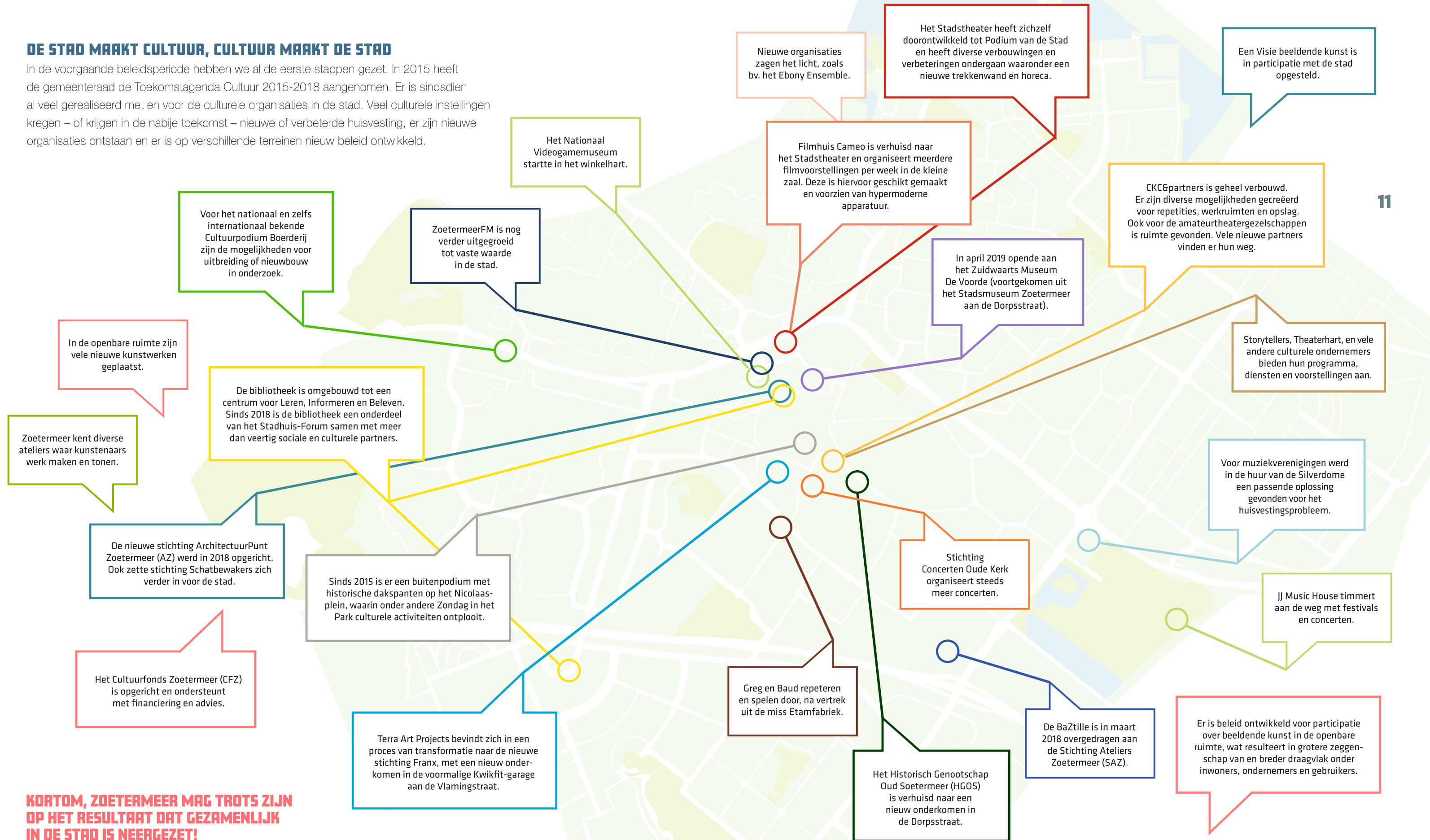
We ontwikkelen strategieën om deze uitdagingen het hoofd te bieden en cultuur kan hierin mee sturen. Zoetermeer heeft namelijk een eigen 'stadscultuur' die verder in ontwikkeling is. Deze kenmerkt zich door professionele culturele instellingen die een plek gevonden hebben en eigen bezoekers trekken van zowel binnen als buiten Zoetermeer en door een kleurrijk amateurkunstklimaat. In de wijken is sprake van verschillende samenstellingen en 'wijkculturen'. Ook is een opleving van creativiteit en een nieuwe, jongere cultuur te bespeuren die langzaam opkomt tussen de eerder gevestigde orde. Met gerichte programmering kan gestuurd worden op een groene en leefbare stad, waar ruimte is en blijft voor ontwikkeling.

## DE STAD MAAKT CULTUUR, CULTUUR MAAKT DE STAD

In de voorgaande beleidsperiode hebben we al de eerste stappen gezet. In 2015 heeft de gemeenteraad de Toekomstagenda Cultuur 2015-2018 aangenomen. Er is sindsdien al veel gerealiseerd met en voor de culturele organisaties in de stad. Veel culturele instellingen kregen – of krijgen in de nabije toekomst – nieuwe of verbeterde huisvesting, er zijn nieuwe organisaties ontstaan en er is op verschillende terreinen nieuw beleid ontwikkeld.

10

PORTRET VAN ZOETERMEER



11

**KORTOM, ZOETERMEER MAG TROTS ZIJN OP HET RESULTAAT DAT GEZAMENLIJK IN DE STAD IS NEERGEZET!**

## CULTUREEL VERMOGEN

Afgelopen jaren is in Zoetermeer veel geïnvesteerd in de accommodaties van culturele instellingen in het centrum van de stad. Nu is ook een focus op programmering en het effect van cultuur nodig. Met andere woorden: niet alleen aandacht voor wat cultuur is, maar ook op wat cultuur doet, want daarmee wordt het verschil gemaakt. Dat kan door te werken met een nieuw begrip: *cultureel vermogen*.

Cultureel vermogen heeft een eenvoudig uitgangspunt: het stelt *ontmoeting* centraal. Daar begint het, want als mensen elkaar niet ontmoeten, dan is er geen cultuur. Maar er is ook een tweede stap nodig: cultureel vermogen groeit alleen als we iets ervaren wat ons verbaast, verwondert, prikkelt of raakt.

Onlangs is het begrip verkend in een studie van het landelijk kenniscentrum LKCA.<sup>1</sup> Er worden vier 'bouwstenen' benoemd die voor cultureel vermogen van belang zijn en die elkaar in de praktijk van het culturele ontmoetingsproces voortdurend versterken en beïnvloeden:

- de eigen cultuur kennen (cultureel (zelf)bewust zijn).
- culturele verschillen ervaren.
- zich eigen maken van verschillende uitingsvormen.
- deelnemen aan het culturele leven.

### Cultuur en de kunsten

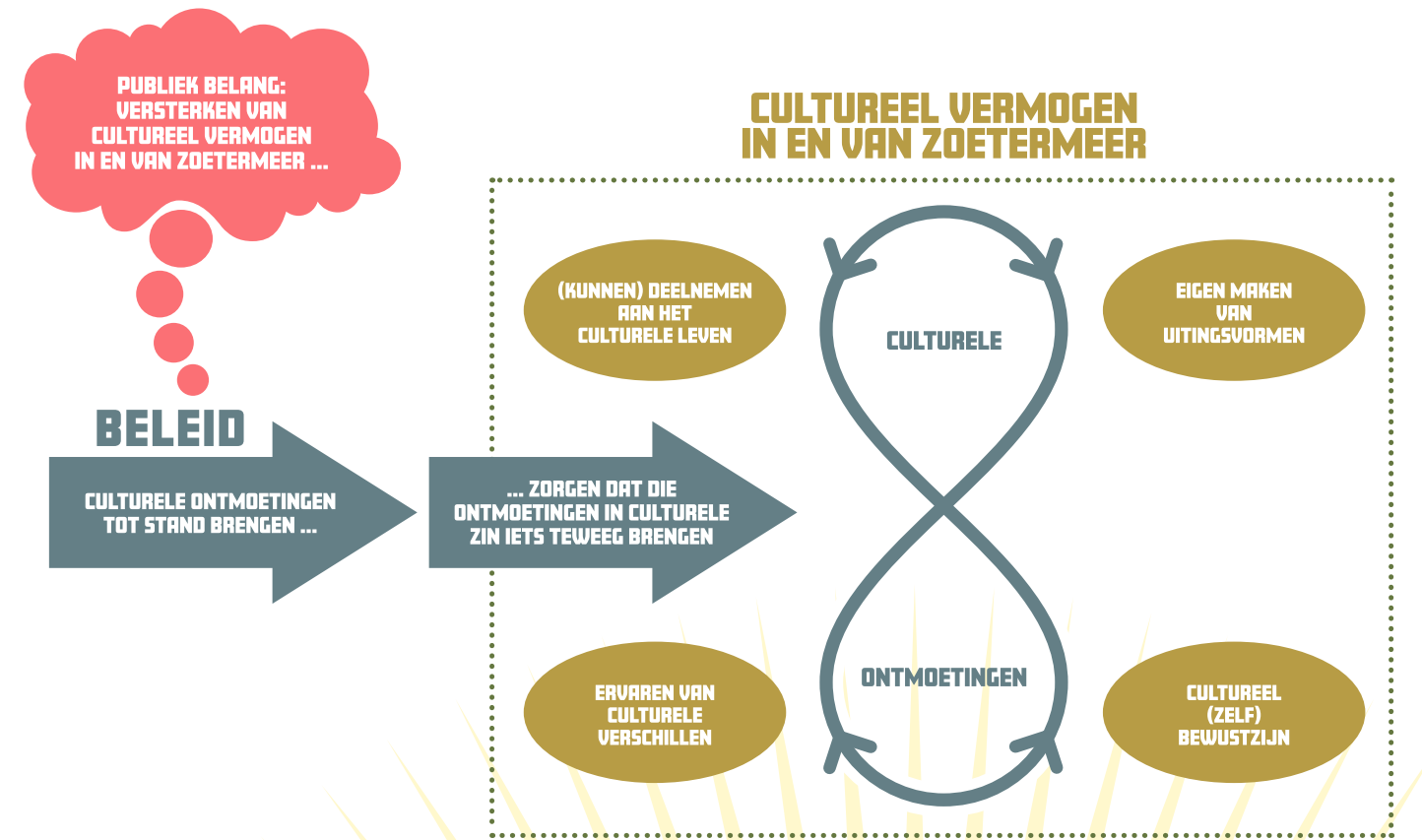
Culturele organisaties, kunstenaars en makers kunnen in het versterken van cultureel vermogen een bijzondere rol spelen, omdat zij specialisten zijn in:

- het kennen en beheersen van bestaande uitingsvormen en het ontwikkelen van nieuwe.
- het creatief laten 'schuren' (doorbreken van wat cultureel 'normaal' is, ook in een stadscultuur bijvoorbeeld).
- aanspreken van de verbeelding, waardoor mensen zich een voorstelling kunnen maken van iets nieuws of anders.
- begeleiden en voordoen, zodat mensen zich een andere of nieuwere cultuur eigen kunnen maken of volledig beleven.

### Zoetermeer 2040

Bouwen aan het cultureel vermogen van de stad draagt bij aan een brede en levendige culturele dialoog tussen groepen of individuen. Daarmee dragen we bij aan een aantrekkelijk woonklimaat, de creatieve economie en op het overbruggen van verschillen van welke aard dan ook. Het beeld van Zoetermeer als stad waar veel ruimte is voor nieuwe ideeën en mogelijkheden wordt hierdoor versterkt. Het zorgt er ook voor dat mensen de stad minder snel zullen verlaten, ongeacht de fase waarin ze zich bevinden. Tenslotte trekt het ook nieuwe groepen - waaronder ook hoger opgeleide - mensen aan.

<sup>1</sup> Drion (e.a.): Cultureel vermogen – nieuwe woorden voor het belang van cultuureducatie en –participatie (2018)





## HOOFDSTUK 4

THEMA'S  
UIT DE STAD

Het participatietraject heeft een grote hoeveelheid energie, plannen en inzichten losgemaakt. Dit hoofdstuk geeft daarvan een samenvatting. Dit is geordend in vier thema's, die vervolgens samen met feiten en cijfers (zie verderop in de visie) de uitgangspunten vormen voor een nieuwe beleidskoers.

Het uitgangspunt voor de participatieperiode was 'samen nog beter uitdagende culturele ontmoetingen arrangeren voor en met alle inwoners en bezoekers van Zoetermeer'. Dit zorgde voor mooie ideeën en reacties. Duidelijk bleek dat er meer cultuur en een meer diverse cultuur nodig is in Zoetermeer en ook dat beter bekend moet worden waar dit is te vinden.<sup>2</sup>

## ER KWAMEN VIER THEMA'S UIT DE PARTICIPATIE NAAR VOREN:

**1 CULTUUR DIE RAAKT**  
Er is meer en een gevarieerder aanbod nodig, dat passend is bij de diverse vragen van onze inwoners en bezoekers, zodat zij door cultuur worden geraakt.

**2 CULTUUR EN NETWERKEN**  
Er zijn faciliteiten en stimulansen nodig om noodzakelijke netwerken te ontwikkelen en met elkaar te verbinden (ketenwerking).

**3 CULTUUR EN PLAATS**  
Er is behoefte aan decentrale, openbaar toegankelijke, herkenbare cultuur en programmering in de wijk waardoor cultuur kan groeien en bloeien.

**4 CULTUUR OVER HET VOETLICHT**  
Cultuur in Zoetermeer moet veel meer bekendheid krijgen, zodat men weet wat er te doen is en waar. De zichtbaarheid van Zoetermeer als culturele stad kan veel beter.

<sup>2</sup> Deze uitgangspunten komen grotendeels overeen met hetgeen in een eerder participatietraject, namelijk dat rond de visie beeldende kunst, is opgetekend.

TIJDENS DE PARTICIPATIEBIJENKOMSTEN WERD OOK  
GEWEZEN OP HET BELANG VAN MEER AANDACHT  
VOOR CULTUURDEELNAME DOOR BEPAALDE GROEPEN:

- > Kinderen en jongeren, vanuit de gedachte dat cultuur positief bijdraagt aan hun persoonlijke ontwikkeling, in het bijzonder ook op het speciaal onderwijs
- > Mensen die extra kwetsbaar zijn, zoals mensen die eenzaam zijn, gezondheidsproblemen hebben, minder inkomen te besteden hebben of (sommige) senioren
- > Mensen die nog niet deelnemen aan cultuur, omdat dat voor hen nog niet gebruikelijk is
- > Kunstenaars en creatieve makers, die voor een aantrekkelijk vestigingsklimaat kunnen zorgen
- > Mensen met een andere culturele achtergrond, die de weg naar het lokale cultuuraanbod nog niet hebben gevonden
- > Inwoners die het aanbod elders halen, maar ook het publiek voor cultuur in Zoetermeer zouden kunnen vormen
- > Bezoekers uit andere gemeenten
- > Inwoners met talent, met nadruk jongeren en jongvolwassenen
- > Mensen die in Zoetermeer willen komen wonen en werken

**HET PARTICIPATIETRAJECT  
HEEFT EEN GROTE HOEVEELHEID  
ENERGIE, PLANNEN EN INZICHTEN  
LOSGEMAAKT.**

# 1 CULTUUR DIE RAAKT

Cultuur kan mensen raken, prikkelen en nieuwsgierig maken. Makers zorgen vanuit hun artistieke talent voor verbreding en verdieping. Toeschouwers of actieve 'mee-makers' vinden in cultuur een zinvolle vrijetijdsbesteding. Mensen ontdekken hun persoonlijke talenten en mogelijkheden en dragen zo bij aan een rijkere en inclusieve samenleving.

Uit de participatie blijkt dat het dynamische aspect van cultuur in de stad beter kan worden gefaciliteerd en breder toegankelijk kan worden. Een gevarieerd en bereikbaar aanbod van cultuur moet alle groepen aanspreken. Van amateur tot professional, van jong tot oud, met en zonder beperking, van hier en van ver, wat je achtergrond ook is. Er moet ruimte zijn voor nieuwe ontwikkelingen, voor gelaagdheid en lef. Het proces is hierbij van groot belang. Kleine en grote initiatieven krijgen een kans zich te ontplooiën, met daarbij ruimte voor vernieuwing en experiment en zelfs voor mislukking. Zo ontwikkelen we cultureel vermogen van onze stad en maken we Zoetermeer aantrekkelijker.



# 2 CULTUUR EN NETWERKEN

Cultuur ontstaat en wordt uitgewisseld tussen mensen. Om het cultureel vermogen van de hele stad te vergroten, is het belangrijk dat iedereen mee kan doen met die uitwisseling. Dat betekent dat er goed gekeken moet worden naar hoe mensen elkaar cultureel ontmoeten en hoe nog niet. Zo zorgen we ervoor dat ook partijen, die gewoonlijk niet als vanzelf met elkaar in contact komen, elkaar toch bereiken.

Om alle inwoners, ondernemers en bezoekers van de stad te bereiken en iedereen een kans te geven, zijn ook nieuwe netwerken nodig. Deze kunnen nu nog onbekende 'witte vlekken' aan de oppervlakte brengen. Deels zullen deze netwerken vanzelf ontstaan uit een bepaalde behoefte, deels zullen partijen bij elkaar gebracht moeten worden. Daarnaast moet de samenwerking tussen de grote culturele instellingen effectiever worden, verder worden gestimuleerd en uitgewerkt. Daarin staat het versterken van de netwerkfunctie centraal. Kleinere organisaties hebben eigen netwerken die ze graag knopen aan die van anderen. Om de mogelijkheden van beroepsuitoefening in de culturele sector te vergroten, zijn doorlopende ketens van belang waarin ook educatie een belangrijke rol heeft. Allianties met andere domeinen en sectoren bieden kansen om meerwaarde over een breed front te creëren.



### 3 CULTUUR EN PLAATS

Culturele ontmoetingen spelen zich niet af in het luchtledige: mensen komen bij elkaar op plekken die ze kennen en waardevol vinden of juist nog niet kennen en als uitdagend ervaren. Cultuur heeft met andere woorden podia nodig. Cultuuractiviteiten moeten letterlijk en figuurlijk een plek krijgen binnen de infrastructuur van Zoetermeer. Dit aanbod van platforms moet er zowel in het fysieke als in het virtuele domein zijn. Het gaat om plekken buiten en binnen voor ontmoeting, presentatie, educatie en workshops: denk aan kunst in de openbare ruimte, openluchttheaters, galeries, musea, broedplaatsen of de meer besloten 'makersplaatsen' zoals ateliers, werkplaatsen en studio's.

Met goede faciliteiten kan Zoetermeer creatieve makers een plek in en binding met de stad bieden. Zo kan de creatieve sector in wisselwerking met het publiek diverse gebieden in de stad aantrekkelijker, interessanter en toegankelijker maken. De bestaande fysieke infrastructuur en natuurgebieden kunnen nog inventiever worden ingezet. Bij nieuwe wijken wordt rekening gehouden met wat cultuur voor de inrichting van een gebied kan betekenen. Ruimte voor toegankelijke culturele, creatieve activiteiten en kunst in de openbare ruimte geven een buurt extra karakter, ze dragen bij aan de identiteit en herkenbaarheid van de wijk of buurt.

Monumentale gebouwen vormen bijzondere plekken, horen bij ons erfgoed en zijn belangrijk voor de geschiedenis van de stad. Wij willen dat deze gebouwen leven, een functie hebben en verbonden zijn met de leefomgeving. Veel monumentale gebouwen krijgen daarom een nieuwe bestemming en worden getransformeerd. Het gaat vooral om gebouwen uit de jaren 1965-1990. Deze gebouwen zijn vaak symbolen van de groei van de stad en markeren een mijlpaal in die groei. Bij al het bovenstaande is het belangrijk dat de fysieke toegankelijkheid van gemeentelijke openbare gebouwen zo goed mogelijk wordt gewaarborgd.



### 4 CULTUUR OVER HET VOETLICHT

Veel inwoners, ondernemers en bezoekers weten onvoldoende hoeveel bijzondere cultuuruitingen er te zien en te beleven zijn in Zoetermeer. Als het aanbod beter bekend is, groeit de vraag. Ook de notie van wat cultuur is of kan zijn, kan nog wel een zetje gebruiken.

Zoetermeer als culturele stad is niet zichtbaar genoeg, zowel binnen als buiten Zoetermeer. Ook de specifieke kracht van cultuur wordt nog onvoldoende (h)erkend en daardoor niet optimaal gebruikt. Cultuur mag hoger op de agenda komen te staan. De maatschappelijke meerwaarde van culturele ontmoetingen moet beter zichtbaar worden. De waardering en brede acceptatie van cultuur worden groter als we successen beter uitdragen en belangrijke iconen en rolmodellen presenteren.





## HOOFDSTUK 5

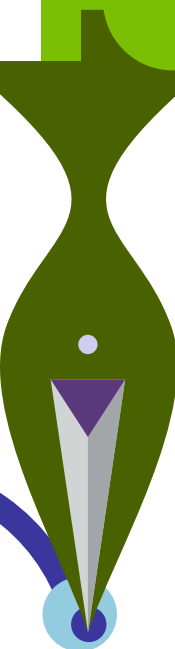
# PROGRAMMALIJNEN

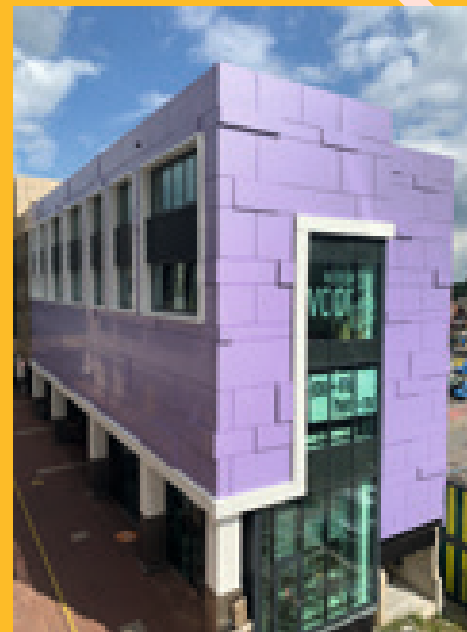
*Zoetermeer werkt met cultureel vermogen niet alleen aan cultuur zelf, maar ook aan sociale cohesie, werkgelegenheid en een ontwikkelde (creatieve) economie. Duidelijk is dat cultuur zorgt voor een levendig openbaar leven en een aantrekkelijk woon- en leefklimaat, waarin inwoners zich herkennen als Zoetermeeders en zich onderdeel voelen van onze stad. De culturele sector onderkent deze opgave en is meer dan bereid hier de schouders onder te zetten. Zoetermeer 2040 is gebaat bij een verdere doorontwikkeling van cultuur en voorzieningen, en het onderscheidend neerzetten van onze stad, om zo het gewenste resultaat te bereiken.*

Op basis van de feitelijke inzichten en de participatiethema's zijn daarom voor de komende tien jaar **acht programmalijnen** ontwikkeld.

- De eerste drie programmalijnen zorgen voor een **culturele infrastructuur**, waardoor onze stadscultuur kan gaan groeien.
- De andere vijf programmalijnen besteden aandacht aan **specifieke opgaven of doelgroepen** en zijn gekoppeld aan andere beleidsdomeinen. Deze programmalijnen gaan we in samenwerking en samenhang met andere programma's en maatschappelijke opgaven uitwerken.

- 1. STABIELE BASIS**
- 2. RUIMTE VOOR GROEI**
- 3. CULTUUR OM DE HOEK**
- 4. NIEUWE SMAKEN, NIEUWE MAKERS**
- 5. IEDEREEN DOET MEE**
- 6. JONG GELEERD, OUD GEDAAN**
- 7. GOUD MAKEN**
- 8. ZOETERMEER GEEFT KLEUR**





## 1. STABIELE BASIS

Zoetermeer wil een stabiele basisinfrastructuur met enkele vaste, professioneel geleide culturele instellingen, zoals een theater, bibliotheek, Centrum voor cultuureducatie, participatie en amateurkunst, poppodium, museum en instelling voor hedendaagse beeldende kunst. Stuk voor stuk zijn het vanzelfsprekende stedelijke basisvoorzieningen met een herkenbare rol en functie voor de sector en voor het publiek. De instellingen zijn de ruggengraat van en medeverantwoordelijk voor de lokale en regionale culturele infrastructuur. Daarom is het van belang dat ze stabiel en weerbaar zijn.

### Opgave 2030

- In 2030 heeft Zoetermeer een stabiele, degelijke culturele basisinfrastructuur, in lijn met deze cultuurvisie.
- In 2030 is samenwerking tussen de culturele instellingen vanzelfsprekend, zodat deze zo optimaal mogelijk bijdragen aan het bereiken van de stadsdoelen binnen Zoetermeer 2040.

### Uitwerking van de programmalijn

- De culturele basis die deze instellingen met elkaar vormen, moet in een stabiele organisatievorm geborgd worden. Daarom willen we een **meerjarensubsidie** bieden en een **convenant** afsluiten waarmee gezamenlijk en waar mogelijk cross-disciplinair gewerkt wordt aan thema's in de stad. Dit geeft ons de mogelijkheid bij de verantwoording van het uitgevoerde beleid een meer inhoudelijke dialoog met de instellingen te voeren en ook daarbij op de langere termijn te focussen.
- Er komen per instelling afspraken op maat over het versterken van cultureel vermogen, activiteiten, bijdragen aan een duurzame toekomst, bedrijfsvoering en duurzaam ondernemen (zoals de Fair Practice Code, Code Culturele Diversiteit & Inclusie en de Governance Code Cultuur), met een focus op het inrichten van een goed model voor toezicht.
- We sturen op het bijdragen aan de brede opgaven die de stad heeft. Dat is per instelling verschillend, uiteenlopend van het verbeteren van de culturele economie tot het opheffen van (culturele) verschillen tussen inwoners of zorgen voor een aantrekkelijker (woon)klimaat. De mate van subsidie is ook per instelling anders en afhankelijk van functie en verdien capaciteit.





## 2. RUIMTE VOOR GROEI

Zoetermeer groeit en cultuur groeit mee. Onze stad kent steeds meer waardevolle culturele organisaties die vaak een eigen culturele discipline of smaak vertegenwoordigen. Het zijn professionele organisaties of amateurverenigingen van formaat. In de nieuwe beleidsperiode worden de beschikbare subsidiegelden zodanig ingezet dat groei en professionalisering mogelijk wordt. Onder andere door incidentele project-subsidies te vervangen door een jaarsubsidieregeling.

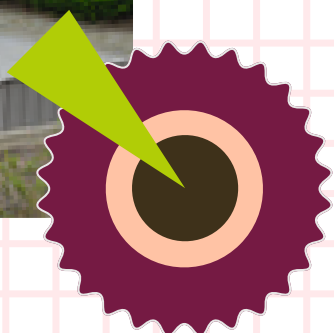
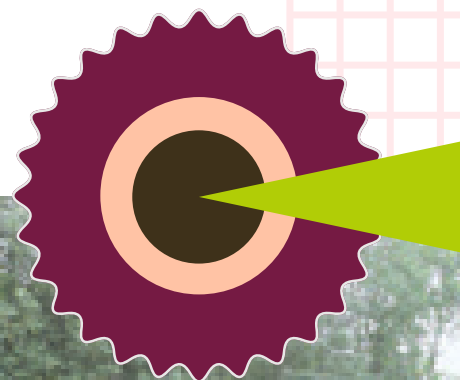
Op deze manier stimuleert de stad deze organisaties om te kunnen groeien als cultureel ondernemers. Zo kunnen ze hun plek innemen in de culturele sector van Zoetermeer en op hun manier bijdragen aan de benodigde stedelijke en maatschappelijke ontwikkeling.

### Opgave 2030

- In 2030 heeft een groeiend aantal professionele en amateurorganisaties zich ontwikkeld tot partners die bijdragen aan de cultuursector in de stad door hun activiteiten en samenwerkingsverbanden.
- In 2030 heeft deze groep een aanzuigende werking op bevolkingsgroepen of niches die Zoetermeer wil trekken of behouden, en zorgt deze mede voor binding.

### Uitwerking van de programmalijn

- Deze cultuurmakers verdienen een kans om door te groeien en een vaste rol in de stad te gaan vervullen. Zoetermeer gaat hen beter ondersteunen met advies, samenwerking, faciliteiten, publiciteit, professionalisering en **jaarsubsidies**. Door dit jaarbudget hoeven organisaties minder van project naar project te leven.
- Net als bij de culturele basisinstellingen maken we met deze culturele organisaties afspraken over cultureel vermogen, activiteiten, bijdragen aan een duurzame toekomst van bedrijfsvoering en duurzaam ondernemen (zoals de Fair Practice Code, Code Culturele Diversiteit & Inclusie en de Governance Code Cultuur).



### 3. CULTUUR OM DE HOEK

Het culturele aanbod in Zoetermeer is nu hoofdzakelijk centraal georganiseerd. De behoefte van inwoners is echter ook om dichtbij, om de hoek, culturele activiteiten te kunnen ondernemen. Analyse van inwoners laat zien dat Zoetermeer veel groepen kent voor wie cultuur dichtbij geprogrammeerd moet worden (zie ook Hoofdstuk 8).

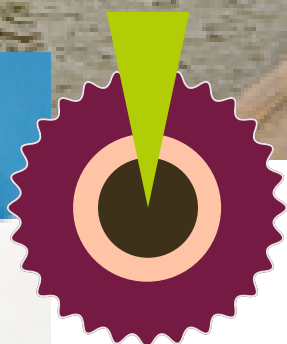
Elke buurt of wijk kent een eigen samenstelling en daarmee ook verschillende behoeften. Daar wordt op ingespeeld, door vraaggericht culturele activiteiten te organiseren. Met andere woorden, er wordt voor, met, van en door inwoners cultuur geprogrammeerd. Deze activiteiten kunnen zowel bedoeld zijn om van cultuur te genieten als om actief mee te doen. Hiermee levert lokale culturele programmering een bijdrage aan het prettiger, leefbaarder en socialer te maken van deze buurten, slaat het bruggen en brengt het inwoners dichtbij elkaar<sup>3</sup>.

Vanuit het regioprofiel Haaglanden zijn met de pilot 'Cultuurankers' al de eerste ontwikkelingen van lokaal cultuur programmeren zichtbaar. Door drempels weg te nemen en samen met inwoners activiteiten op te zetten wordt cultuur aantrekkelijk en toegankelijk. Zo wordt creativiteit en verbeeldingskracht gestimuleerd en het cultureel vermogen van Zoetermeer versterkt.

De kracht van deze manier van werken zit in het feit dat van onderop cultuur wordt ontwikkeld en beleefd, zoals in de stad ook al met sport gebeurt. Zo wordt - naast het centrale aanbod - lokaal vanuit de wijk en doelgroepgericht gewerkt aan meer culturele ontmoetingen in de stad. De wijkgrenzen zijn echter niet beperkend. Als nieuwe vormen van cultuur ontstaan, kunnen die ook uitgroeien tot stedelijke activiteiten, die al dan niet een plek vinden binnen de bestaande culturele infrastructuur.

<sup>3</sup> Bron: 'Wij in de Wijk' Movisie, maart 2020



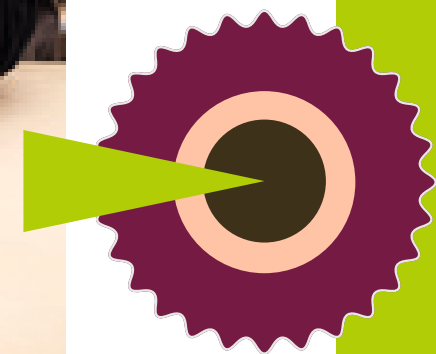


### Opgave 2030

- In 2030 wordt in de hele stad lokaal cultuur geprogrammeerd. Hierbij wordt samengewerkt tussen diverse bestaande en nog niet bestaande organisaties en initiatieven.
- In 2030 is het in elke wijk mogelijk om inwoners lokaal te laten participeren aan cultuur.
- In 2030 heeft elke inwoner toegang tot culturele activiteiten op acceptabele afstand, laagdrempelig en passend bij zijn of haar cultuur- en vrijetijdsbehoefte.
- In 2030 zijn de eerste lokale activiteiten of makers uitgegroeid tot vaste waarden in de stad.

### Uitwerking van de programmalijn

- Er wordt een kaart gemaakt van organisaties, behoeften en plekken om per buurt inzicht te krijgen in de kansen en mogelijkheden.
- Er wordt gefocust op het laten ontstaan van cultureel aanbod en activiteiten passend bij de behoeften van de inwoners in de wijk. Dit kan onder meer door afspraken te maken met subsidierelaties of samen te werken met (culturele) spelers die al lokaal ingebed zijn.
- Er wordt ingezet op het initiatief Wijk, dat inzet op lokale cultuur programmeren in de wijken. Dit initiatief is ontwikkeld door de culturele partners in de stad als vervolg op de pilot 'Cultuurankers'. De penvoering hiervan ligt bij de basisinstelling voor cultuureducatie, -participatie en amateurkunst.





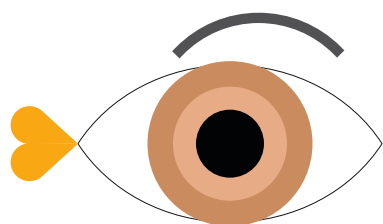
## 4. NIEUWE SMAKEN, NIEUWE MAKERS

Zoetermeer wil groeien als woon- en werkstad. Dat betekent nieuwe inwoners trekken, woningen bouwen en passende arbeidsplaatsen creëren. Zoetermeer wil ook groeien als creatieve stad. Uit onderzoek blijkt dat een sterke creatieve sector het woonklimaat aantrekkelijker maakt en een aantrekkende werking heeft op inwonersaantallen (bron Atlas gemeenten 2018, special cultuur). Een sterke culturele infrastructuur heeft dus een positieve uitwerking op de stad als geheel en is een randvoorwaarde voor groei.

De kracht van de creatieve industrie zit in het vermogen om te innoveren en waarde te creëren: sociaal, cultureel en economisch. Creatieve bedrijven ontwikkelen vernieuwende ideeën, producten, diensten, systemen, strategieën en werkwijzen. Wat deze ondernemers bindt, is dat zij allemaal creativiteit gebruiken als middel om waarde te creëren. Niet voor niets staat in de *21st century-skills* creativiteit benoemd als een van de belangrijkste competenties. Waar de één een product, systeem of omgeving ontwerpt, ontwikkelt de ander content in culturele producten, objecten en andere uitingen.

De creatieve industrie is in te delen in vier sectoren: kunsten en erfgoed, media en uitgeverijen, creatieve zakelijke diensten (waaronder architecten- en reclamebureaus) en kennisintensieve diensten (waaronder softwareontwikkeling en onderzoek).

Creatieve makers zijn dus bijvoorbeeld: gamedesigners, musici, softwareontwikkelaars, beeldend kunstenaars, museumgidsen, reclamemakers, acteurs, fotografen, choreografen, journalisten, mimespelers, podiumbouwers, dansers, regieassistenten, schrijvers, cameramensen, componisten, productontwerpers, auteurs, theatermakers, improviserende musici, interieurarchitecten, ontwerpers, circusartiesten, spindoctors, regisseurs, locatiescouts, vormgevers, belangenbehartigers, gidsen, agenten, film- en televisiemakers, cinema-editors, zangpedagogen, podiumkunstenaars, stemacteurs, vertalers, technici, tektschrijvers, vakdocenten, geluidsmensen, cinematografen, evenementenorganisatoren, concertpromotors, theatertechnici, makers in nieuwe media, dansdocenten, uitgevers, radiomakers, architecten en vormgevers, etc.



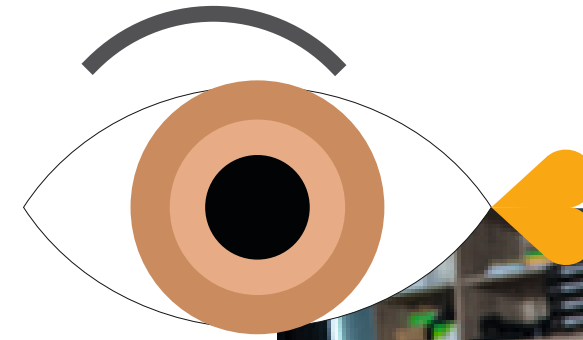
Zoetermeer kenmerkt zich als innovatieve stad, en is vooral gericht op IT, en in beperktere mate op leisure. De Dutch Innovation Factory positioneert zichzelf daarbinnen als een Smart Living fieldlab. Living labs zijn test- en ontwikkelomgevingen waarin gebruikers van een nieuwe technologie centraal staan in hun eigen leef- of werkomgeving. De focus ligt op de betekenis van deze technologie voor de (eind)gebruiker. Zoetermeer wordt hierin gezien als een groot lab.

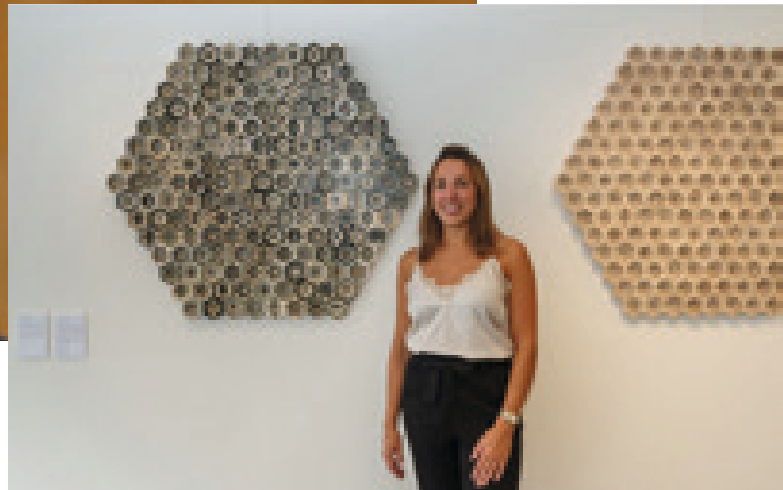
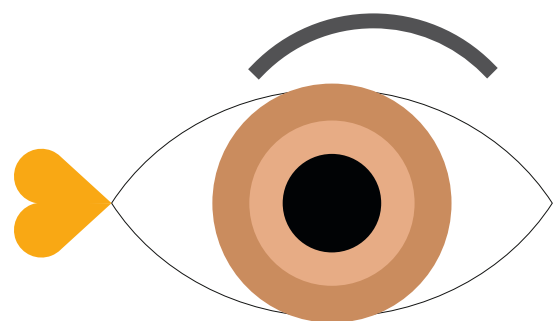
Zoetermeer wil binnen deze labgedachte graag cross-overs, diversiteit, innovatie en cultureel ondernemerschap stimuleren. Er moet ruimte komen voor nieuwe verbindingen tussen bestaande partijen. Voor onze stad liggen specifiek de kansen op versterking van verbindingen tussen creatieve uitingen en techniek, innovatie, duurzaamheid en groen. De diversiteit moet er zowel in het digitale domein als in de maakindustrie zijn.

Dit lukt alleen als er ruimte is voor verdieping binnen de praktijk van bestaande culturele ondernemers en voor nieuwe creatieven. Makers moeten daarom – letterlijk en figuurlijk - hun plek kunnen vinden en samenwerking aan kunnen gaan.

Daarbij moet er ook ruimte zijn voor jongeren om zich te ontwikkelen. Competenties als creativiteit ontwikkelen zij deels via onderwijs en deels via de vrije tijd. Een passend aanbod zorgt ervoor dat jongeren in onze stad kunnen blijven doorgroeien. Daarvoor zijn voorzieningen en stimuleringsmaatregelen nodig die eventueel kunnen aansluiten op de field labs, zoals 'makersplaatsen', broedplaatsen, ateliers en artist-in-residence-achtige constructen om samen te kunnen experimenteren en innoveren.

- Op dit moment kent de creatieve industrie 4% van alle banen en 11,3% van alle bedrijven in Nederland. Vanaf 2015 ligt de groei van de toegevoegde waarde van de creatieve industrie op gemiddeld 3,5% per jaar, een procent boven het landelijk gemiddelde.
- Creatieve ondernemers zijn vooral werkzaam in het midden- en kleinbedrijf (MKB) en als zelfstandig cultureel professional (ZCP-er). Een deel van de creatieve professionals werkt onafhankelijk en op eigen initiatief, het andere deel werkt in opdracht bij bedrijven, of binnen overheid, onderwijs en maatschappelijke organisaties, waar ze betrokken zijn bij innovatieprocessen.
- Gemiddeld gaat een 10% grotere creatieve klasse samen met ongeveer 5% meer groei.  
*(bron atlas gemeenten 2018)*
- De creatieve sector in Zoetermeer bedraagt op dit moment 1% van de banen. *(bron Atlas gemeenten 2018)*
- Onze stad heeft een zeer laag percentage 'zelfbewuste aanpakkers', 1% in plaats van 17% gemiddeld in Nederland. *(bron Citizensonderzoek gemeente Zoetermeer 2017)*





### Opgave 2030

- In 2030 bestaat er een vanzelfsprekende verbinding tussen bedrijfsleven, DIF, onderwijs en creatieve ondernemers.
- In 2030 heeft Zoetermeer vier procent banen in de creatieve industrie.
- In 2030 is Zoetermeer aantrekkelijker geworden als stad waar (jong) talent graag blijft wonen en werken en waar creatieve professionals zich vestigen.
- In 2030 zijn er 'makersplaatsen', broedplaatsen en ateliers ontwikkeld die een inspirerende omgeving vormen en voor binding zorgen tussen makers en afnemers binnen de gedachte van Zoetermeer als lab.
- In 2030 is het cultureel vermogen en het begrip van het publiek voor de praktijk van deze vernieuwende makers significant toegenomen.

### Uitwerking van de programmalijn

- Er wordt gezamenlijk gewerkt aan profielen en randvoorwaarden voor de labs.
- Er wordt gestuurd op clusters van meerdere creatieve ondernemers bij elkaar die gezamenlijk meerwaarde opleveren, waar mogelijk in zichtbare en multifunctionele gebouwen. Deze 'makersplaatsen', bedrijfsverzamelgebouwen en bijvoorbeeld (gecombineerde) woon-werkstudio's trekken en behouden nieuwe jonge makers die zich vestigen als zelfstandige cultureel professional (zcp'er).
- Een deel van de Dorpsstraat wordt verder ontwikkeld als creatieve straat, met flexibele randvoorwaarden om ondernemers een kans te bieden.
- De cultuurcoaches en het cultuurnetwerk worden ingezet om kennis te delen en verbindingen te leggen.
- Er wordt verder ingezet op het versterken van disciplines waar Zoetermeer al zijn sporen verdiend heeft.
- Creatieve beroepen zijn te ontwikkelen op allerlei opleidingsniveaus en zowel als ambacht als theoretische leerweg. Kansrijke ontwikkelrichtingen liggen op het terrein van combinaties tussen cultuur en techniek, cultuur en ambacht, cultuur en gezondheid en cultuur en duurzaamheid. Onderzocht wordt of het mogelijk is om innovatieve bedrijven en onderwijsinstellingen in de stad met culturele partners en creatieve ondernemers te verbinden en te laten samenwerken (Haagse Hogeschool, DIF, MBO).
- Er wordt begeleiding op maat geboden aan jonge creatieve makers. Instellingen kunnen kandidaten voorstellen. Daarnaast worden bekende (voormalige) Zoetermeesters die hun strepen hebben verdiend in de creatieve sector als ambassadeur gevraagd.





Onderstaande cijfers en feiten uit de GGD Gezondheidsmonitor uit 2016 zeggen veel over de kwetsbaarheid en gezondheid van onze inwoners:

**11%**

van de potentiële Zoetermeerse beroepsbevolking is werkloos of arbeidsongeschikt. Wanneer deze groep mensen in de maatschappij actief is en blijft (begeleiding naar betaald werk, cultuur en sport, vrijwilligerswerk) kunnen gezondheidsproblemen worden voorkomen en wordt participatie bevorderd.

**18%**

van de 65+ers is kwetsbaar. Zij voelen zich minder gezond en hebben meer beperkingen. De beperkingen belemmeren de participatie zodat ook eenzaamheid toeneemt.

**15%**

van de inwoners tussen de 19 en 64 jaar is mantelzorg. 13% van hen voelt zich in die rol als mantelzorg zwaar belast tot overbelast.

**38%**

van de Zoetermeeders vanaf 19 jaar heeft een matig tot hoog risico op een angststoornis of depressie.

**10%**

van de kinderen heeft (ernstig) overgewicht, 26% eet niet dagelijks fruit. 87% voldoet niet aan de Nederlandse Norm Gezond Bewegen (minimaal 1 uur per dag bewegen).

**28%**

van de bevolking (15-74 jaar) heeft een laag onderwijsniveau en 35% van de huishoudens heeft een laag inkomen. Deze inwoners hebben meer lichamelijke en psychosociale gezondheidsproblemen. Laaggeletterdheid komt onder deze inwoners ook vaker voor. Zoetermeer besteedt al

**20%**

rookt.

**52%**

van de inwoners is te zwaar. Overgewicht brengt een risico op diabetes en kanker met zich mee. Ernstig overgewicht kan mensen belemmeren in hun functioneren.

**5%**

gebruikt zwaar alcohol.

**16%**

ervaart ernstige geluidshinder in/om het huis.

Op basis van de cijfers in de GGD Gezondheidsmonitor zijn drie groepen inwoners aan te wijzen met een verhoogd risico op kwetsbaarheid. Het gaat om:  
 - ouderen;  
 - inwoners met een gezondheidsachterstand;  
 - inwoners met een minder goede psychosociale gezondheid.  
 De gemeente verwacht dat het versterken van de positieve gezondheid, de veerkracht van met name deze inwoners tot gezondheidswinst zal leiden.

## 5. IEDEREEN DOET MEE

Zoetermeer zet in op een programma om inwoners cultureel te verbinden. Dat gebeurt door uitdagende ontmoetingen te creëren die voor iedereen relevant zijn, op plekken die vertrouwd en toegankelijk zijn. Zoetermeer bestaat uit een diverse samenleving en kent naast mensen die al kansen benutten of hun talent al kunnen ontwikkelen ook groepen, voor wie cultuur nog ongebruikelijk of onbereikbaar is. Sommige van deze groepen zijn ook kwetsbaar.

Er zijn voor deze groepen belemmeringen om te participeren. Bijvoorbeeld drempels door ongeletterdheid, door te weinig kennis over aanbod, door fysieke beperkingen of onvoldoende en niet passend aanbod om de hoek. Toegankelijkheid, bereikbaarheid en oplossingen op maat zijn hier de sleutel. Het uiteindelijke doel is dat iedereen meedoet, want meedoen aan cultuur zorgt voor onderling respect, werkt preventief, vergroot de veerkracht van mensen en geeft het leven zin. Een programmaliijn die inclusief werkt en passend bij de diversiteit van de Zoetermeerse samenleving is hiermee op zijn plaats.

De samenhang tussen cultuur en gezondheid is ruimschoots aangetoond. Dat blijkt onder meer uit circa negenhonderd onderzoeken van de Wereldgezondheidsorganisatie (WHO) waarin het verband tussen gezondheid en cultuur is geanalyseerd. De conclusie is, dat zowel actief als receptief beleven van cultuur een positief effect heeft op het algehele welbevinden en de gezondheid van mensen. De gemeente zet in op preventie: voorkomen is beter dan genezen. Op termijn zullen de investeringen in cultuur – net als bij sport- en natuurbeleving – de belasting van onze zorgsystemen laten afnemen. Een culturele investering is dus een investering 'aan de voorkant'.







### Opgave 2030

- In 2030 kunnen alle inwoners deelnemen aan cultuur.
- In 2030 zijn er vanzelfsprekende verbindingen tussen cultuur en het sociaal domein.
- In 2030 heeft Zoetermeer een interventiemethodiek om met cultuur verschil te maken.
- In 2030 zijn deze culturele interventies gangbaar en worden ze in Zoetermeer systematisch toegepast.

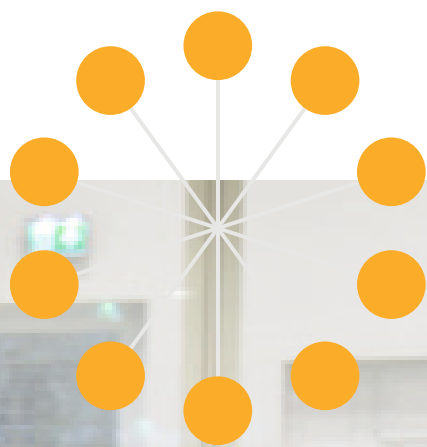
### Uitwerking van de programmalijn

- Er wordt actief de samenwerking gezocht tussen culturele organisaties en het sociaal domein. Daarbij wordt aangehaakt op het bestaand aanbod, waarbij het uitgangspunt is dat organisaties zelf activiteiten aanbieden en daar verantwoordelijk voor zijn.
- De cultuurcoaches met programmering in elke wijk zorgen ervoor dat iedereen bereikt wordt en mee kan doen, ook groepen met achterstanden. Hierbij is het van belang verschillende culturen te verbinden en met elkaar te laten samenwerken. De cultuurcoaches werken nauw samen met de wijkregisseurs (sociaal domein) en de sportcoaches (vrije tijd).
- Door samenwerking kan onder meer aangesloten worden bij regelingen, waarin cultuur en sociaal domein worden uitgedaagd om vernieuwende projecten op te starten en waardoor gemakkelijker samen geïnvesteerd kan worden in positieve gezondheid.
- Om ervoor te zorgen dat iedereen toegang heeft tot cultuur en de culturele sector meer divers en inclusief te maken, worden verder met organisaties afspraken gemaakt over de invulling van de Culturele Code Diversiteit & Inclusie.
- Er wordt samengewerkt met de Toegankelijkheidsraad.

### Zoetermeer kent veel kinderen en gezinnen die jeugdzorg ontvangen.

Hoe versterk je de eigen kracht van de jeugdige, zijn gezin en de sociale omgeving? Culturele activiteiten kunnen positieve effecten hebben op attitude, vaardigheden en gedrag van jongeren in kwetsbare posities, zo blijkt uit onderzoeken. Niet de 'onmogelijkheden' maar de 'mogelijkheden' staan in culturele activiteiten centraal, zo is de beleving van (kwetsbare) jongeren.

[https://www.lkca.nl/wp-content/uploads/2020/01/2019-Buitengewoon\\_Onderzoek-Jongeren.pdf](https://www.lkca.nl/wp-content/uploads/2020/01/2019-Buitengewoon_Onderzoek-Jongeren.pdf)



## 6. JONG GELEERD, OUD GEDAAN

Voor Zoetermeer is het van groot belang dat alle inwoners kunst en cultuur kunnen beleven. Deelnemen aan cultuur, zowel actief als receptief, draagt bij aan de persoonlijke ontwikkeling en verbreedt het blikveld. Om Zoetermeeders al vanaf jonge leeftijd met kunst en cultuur in aanraking te laten komen, is het aanbieden van cultuureducatie cruciaal.

Cultuureducatie stimuleert kennis over en vaardigheden in allerlei cultuurvormen. Daarom is het belangrijk dat cultuur een plek krijgt zowel binnen als buiten schooltijd. Dit zorgt ervoor dat alle kinderen en jongeren de mogelijkheid krijgen om van cultuur te genieten en zich te ontwikkelen, ook degenen die weinig of geen toegang hebben tot cultuur.

De kinderen die vandaag aan de slag gaan met cultuur zijn niet alleen de bezoekers, maar ook de potentiële makers van de toekomst. Daarom is het belangrijk om ook aandacht te hebben voor talentontwikkeling en de ontwikkeling van 21st century skills. Door het begeleiden van jonge talenten tot aankomende professionals creëren we een binding tussen jonge, creatieve makers en de stad.

Ten slotte is de verdere (door)ontwikkeling van cultuur- en techniekeducatie een speerpunt voor Zoetermeer, als stad die IT en innovatie hoog in het vaandel heeft staan. De verbinding tussen techniek (het maken) en cultuur (het nadenken) helpt toekomstige professionals in het ontwikkelen van hun competenties.

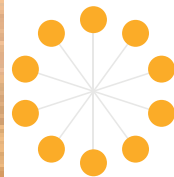
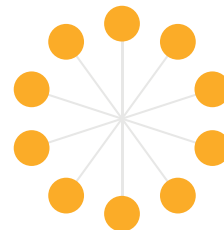
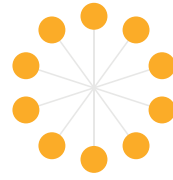


<sup>4</sup> Uit: Lezing Gert Biesta 2017

*“We zoeken vaak een instrumentele rechtvaardiging voor kunsteducatie (“Het is goed voor ....”). Daarmee maken we kunsteducatie onnodig kwetsbaar en vervangbaar. Juist kunst biedt unieke mogelijkheden voor onderwijs dat niet smal wil scholen maar breed wil vormen. Daarbij gaat het niet zomaar om persoonsvorming maar om de vorming van de goede persoon. Onderwijs heeft een taak om bij de ander het verlangen te wekken om op een volwassen manier in de wereld te willen zijn. Kunst kan daaraan bijdragen, onder andere vanwege de ervaring die het biedt om met weerstand om te gaan, grenzen te ontmoeten en verlangens uit te stellen. De pedagogische taak ligt met name in onderbreken, uitstellen en ondersteunen.”<sup>4</sup>*

Nieuwe trends (internet of things, virtual and augmented reality, robotisering, cyber security, big data, cloud, 3D-printing) komen in hoog tempo op ons af en vereisen nieuwe expertise.

Als belangrijke risicofactor bij het benutten van de kansen die digitalisering biedt noemt de Sociaal Economische Raad een tekort aan ICT-professionals. Het UWV benoemt oa onvoldoende instroom vanuit het onderwijs als belangrijkste verklaringen voor de bestaande arbeidsmarktproblematiek. Binnen de ICT-wereld is steeds meer behoefte aan zogenaamde T-shaped professionals: ICT-professionals met specifieke en up-to-date IT kennis die tevens in staat zijn disciplineoverstijgend te kunnen denken, handelen en communiceren en daarbij klantwensen kunnen vertalen naar ICT. In dit kader wordt vaak gesproken over de zogenaamde 21th century skills: communiceren, samenwerken, creativiteit, ondernemerschap, ICT geletterdheid.<sup>5</sup>



<sup>5</sup> Bron: Notitie DIF Gemeente Zoetermeer 2018



### Opgave 2030

- In 2030 hebben alle scholen cultuureducatie structureel ingebed in het onderwijs en opgenomen in het curriculum.
- In 2030 is cultuureducatie onderdeel van het programma in de kinderopvang.
- In 2030 is er een sterke samenhang tussen binnen- en buitenschoolse cultuureducatie.
- In 2030 is techniekeducatie een volwaardig onderdeel binnen cultuureducatie.
- In 2030 kunnen jeugd en jongeren binnen- en buitenschools hun creatieve talenten ontwikkelen in Zoetermeer.
- In 2030 is en blijft regionaal culturaanbod voor het onderwijs ontsloten.

### Uitwerken van de programmalijn

- Zoetermeer kiest ervoor om Cultuureducatie met Kwaliteit onverminderd voort te zetten, wat ook past binnen het nieuwe landelijke cultuurbeleid 2021-2024. Hierover worden afspraken met de zes grote culturele instellingen vastgelegd in een convenant (Zie ook: Stabiele basis).
- De combinatiefunctionarissen Cultuur die werken in en voor het cultuuronderwijs, gezamenlijk gefinancierd door Rijk en gemeente, worden in stand gehouden. De invulling van de functie combinatiefunctionaris Cultuur wordt geëvalueerd samen met het onderwijs en de zes culturele basisinstellingen om deze meer in lijn met de cultuurvisie te brengen.
- Er komt aandacht voor cultuur in alle vormen van het beroepsonderwijs. Creatieve talenten kunnen in het beroepsonderwijs vaardigheden opdoen om een culturele discipline in hun beroep te gebruiken of er hun beroep van te maken en in Zoetermeer een eigen praktijk te beginnen.
- Cultuureducatieprogramma's passen binnen de (te ontwikkelen) lijn 'een leven lang leren' en richten zich verder op persoonvorming, verdieping en gelijke kansen.





## 7. GOUD MAKEN

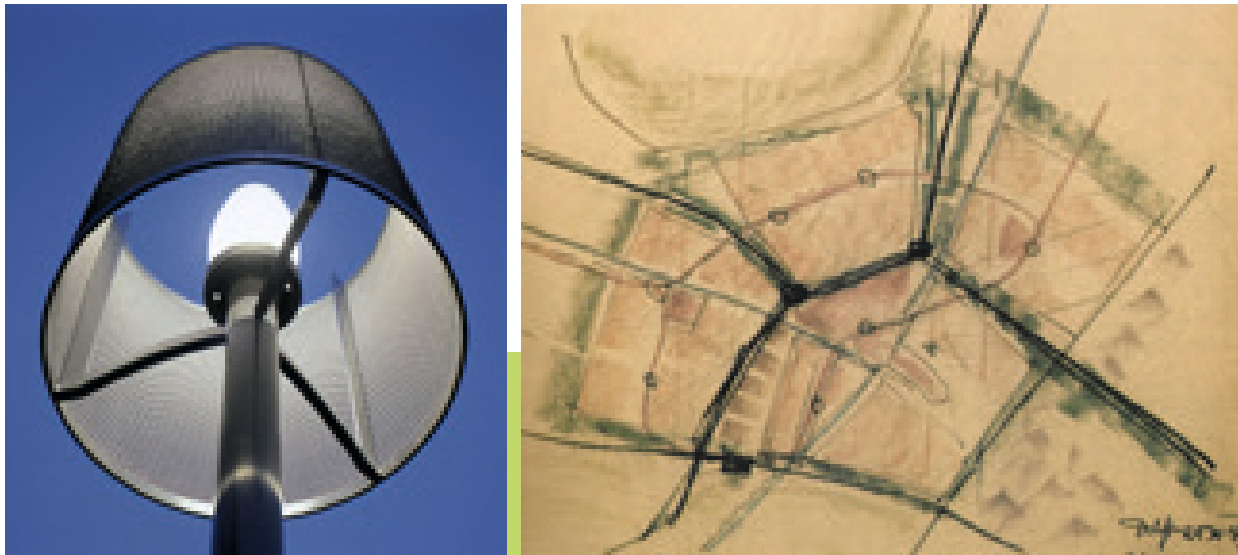
Zoetermeer bestaat meer dan 1000 jaar, maar is tegelijkertijd – als voormalige groeikern – een jonge stad. Er zijn daardoor verrassend veel interessante stedelijke structuren, stadsgezichten, parken, gebouwen, objecten, archieven, vondsten en voorwerpen te vinden die historische waarde hebben. Sommige hebben een formele status als beschermd monument of stadsgezicht, andere (nog) niet. Sommige zijn algemeen bekend, andere (nog) verborgen parels.

Ons voormalige 'boterdorp' is straks een stad groeiend naar ruim 150.000 inwoners. Voor steeds meer mensen is Zoetermeer hun 'thuis'. Dat thuisgevoel ontstaat mede door de aanwezigheid van lokaal erfgoed: vertrouwde herkenningspunten in de eigen omgeving (materieel erfgoed), maar ook gemeenschappelijke waarden, gedeelde verhalen en culturele tradities (immaterieel erfgoed). De optelsom van al deze culturele uitingen geeft identiteit aan de stad en zorgt voor binding, ontwikkeling en beleving. Erfgoed draagt zo bij aan het cultureel vermogen van Zoetermeer en de identiteit van de stad.

Zoetermeer wil haar lokale erfgoed daarom meer onder de aandacht brengen en bewust(er) gaan gebruiken. Daartoe wordt ook het minder bekende nieuwe erfgoed van na 1945, uit de periode van de groeikern gerekend. We vragen ook aandacht voor het maken van 'nieuw goud', door toekomstig erfgoed te bewaren, te gebruiken en te creëren. Met 'Goud maken' willen we onderstrepen dat we met veel erfgoedelementen die binnen handbereik zijn van Zoetermeer een mooiere stad kunnen maken. Door erfgoed een nieuwe functie te geven, blijft het – waar mogelijk – behouden voor de toekomst, en door nieuw erfgoed te creëren bouwen we aan een toekomst met betekenis.

Een deel van ons (on)roerend erfgoed is al beschermd en ontsloten. Ander erfgoed is nog niet (h)erkend als waardevol en belangrijk. Zoetermeer mag trots zijn op dit verborgen 'goud'. Het risico bestaat dat dit ongemerkt verloren gaat. Daarom worden cultuurhistorische waardeverkenningen uitgevoerd en daarbij wordt ook het na-oorlogs erfgoed in ogenschouw genomen. Kennis hebben van wat er gebeurt in de stad is van belang om proactief te kunnen handelen. Met deze kennis kunnen de verantwoordelijke partijen de juiste keuzes maken bij het beschermen, behouden en gebruiken van erfgoed. Daarbij wordt steeds een afweging gemaakt tussen het belang van het historisch erfgoed en de ruimtelijke ontwikkeling van de stad.

De programmalijn Goud maken zorgt dat erfgoed - van welke aard dan ook - niet vergeten wordt in de ontwikkeling van de stad.



**Erfgoed in Zoetermeer dat al beschermd/ontsloten is en in stand gehouden wordt:**

- 15 rijksmonumenten (van nationaal belang) De basis voor bescherming en instandhouding vormt de Erfgoedwet en de Wet algemene bepalingen Omgevingsrecht (Wabo).
- 118 Gemeentelijke monumenten (van lokaal of regionaal belang). De gemeente is verantwoordelijk voor de bescherming volgens de Erfgoedverordeningen de Wabo.
- 5 beschermde stadsgezichten: Dorpsstraat, Voorweg, Wilhelminapark, Koepeltjesbuurt en Meerpolder.
- 14 gemeentelijke archeologische monumenten. Ook onder de grond is veel waardevols te vinden. Bij verbouwingen, sloop of wegeaanleg kunnen waardevolle archeologische gegevens verloren gaan.
- collecties Museum de Voorde, Stadsarchief en HGOS.
- collectie beeldende kunst in de openbare ruimte (180 kunstwerken).

**Een deel van het erfgoed is nog niet beschermd en/of ontsloten. Denk aan:**

- Panden, gebieden en structuren uit de periode van de groeikern Zoetermeer (1945-1990), zoals de brandweerkazerne, het Park Seghwaert etc.
- Roerend erfgoed zoals gevelstenen, kunstwerken, grafmonumenten, straatmeubilair en verlichtingsarmaturen.
- Immaterieel erfgoed zoals bijvoorbeeld verhalen, beroepen, gedichten, taal, agrarische geschiedenis, verenigingshistorie, religie, beiaardcultuur en videogames.

**We vormen NU ons toekomstig erfgoed. Denk aan:**

- Nieuwe en toekomstige stadsgezichten, parken, gebouwen, objecten, in oude en nieuwe wijken, verhalen, tradities, kunstwerken, et cetera

**Opgave 2030**

- In 2030 is de informatie en kennis over erfgoed van Zoetermeer vergroot, bij zowel inwoners als bezoekers.
- In 2030 is ook het nu nog onzichtbare erfgoed ontdekt, geïnventariseerd, gedocumenteerd, bewaard, ontsloten en fysiek en digitaal toegankelijk gemaakt.
- In 2030 is het verhaal van Zoetermeer bij alle inwoners en bezoekers bekend.
- In 2030 wordt, behalve het al eerder in kaart gebrachte erfgoed tot 1945, ook al het erfgoed uit de periode 1945-1990 goed beschermd en in stand gehouden.
- In 2030 draagt het Zoetermeerse erfgoed nadrukkelijk bij aan een aantrekkelijke leefomgeving.
- In 2030 heeft onze stad goedlopende musea en erfgoedinstellingen binnen een samenwerkingsverband, met tentoonstellingen en collecties die passen bij onze stad.
- In 2030 is markant, nieuw cultureel erfgoed van de toekomst ontwikkeld.







### Uitwerken van de programmalijn

- Organisaties in de stad en de gemeente trekken samen op om Zoetermeers materieel en immaterieel erfgoed te behouden, archieven te ontsluiten en nieuw goud te maken.
- Nieuw beleid (erfgoedvisie, archieven, collectieplannen van instellingen) wordt in samenhang ontwikkeld. Het gaat daarbij om: ontdekken, inventariseren, documenteren, in stand houden, kennis en ervaring delen, gebruiken en ontsluiten van erfgoed.
- Een netwerk zorgt ervoor dat kennis gedeeld en wordt samengewerkt.
- Evenementen zoals de Dag van de Architectuur en Open Monumentendag zijn van blijvend karakter en zorgen voor aandacht voor erfgoed.
- Erfgoedinstellingen en musea krijgen opdracht om het Zoetermeerse verhaal uit te dragen.
- De museale functie in de stad wordt opnieuw bekeken en in context geplaatst.
- De kennis wordt zowel fysiek als digitaal breed gedeeld en gebruikt, op een manier die de beleving van het erfgoed bevordert.
- Bij de doorontwikkeling van onze stad (centraal en decentraal) streven partijen naar het slim inzetten van erfgoed, design en kunst, om de betekenis van een plek te benadrukken.
- Monumentale gebouwen krijgen (als het huidige gebruik niet meer voldoet) het liefst een nieuwe bestemming /of worden getransformeerd. Deze gebouwen zijn vaak symbolen van het boterdorp of de groeikern en markeren een mijlpaal in die groei.
- Voor het in standhouden van gemeentelijke monumenten is er een gemeentelijke subsidieregeling. Deze bijdragen trekken monumenteneigenaren over de streep om extra aandacht aan het onderhoud van hun pand te besteden.
- Bijzondere en unieke materialen en roerende objecten (zoals bijzonder ontworpen straatmeubilair of lichtarmatuur) worden (toegankelijk) bewaard of herplaatst in de openbare ruimte.





## 8. ZOETERMEER GEEFT KLEUR

Zoetermeer staat als gemeente niet op zichzelf, maar maakt deel uit van de regio Haaglanden en de provincie Zuid-Holland. Dankzij haar centrale ligging heeft Zoetermeer culturele waarde voor inwoners uit omliggende gemeenten. Onze stad is onderdeel van de grote metropool en ligt gunstig ten opzichte van Den Haag en Rotterdam. Niet alleen regionaal, maar ook landelijk en internationaal, voegt Zoetermeer culturele waarde toe. Diverse instellingen zijn van nationale faam en krijgen zelfs bezoekers uit het buitenland.

Daarnaast is er veel samenwerking tussen onze culturele instellingen en die in andere steden. Sommigen programmeren samen of maken gebruik van elkaars aanbod, kennis, personeel, waarbij ze aanbod uitwisselen. Onderdeel hiervan is de regionale culturele pilot van de regio Haaglanden met de cultuurankers. Ook werken de culturele instellingen in Zoetermeer al samen op marketinggebied om cultuur beter over het voetlicht te brengen binnen en buiten de stad.

Ten slotte geeft cultuur in Zoetermeer mee invulling aan de citymarketingstrategie. Cultuur draagt onder meer bij aan de citybranding en het doel om inwoners te binden aan de stad en inwoners van andere steden aan te trekken.





### Opgave 2030

- In 2030 is er cultuuraanbod dat aanvullend is op het aanbod in de regio en daarmee de regionale branding versterkt.
- In 2030 is er een veelzijdig aanbod in Zoetermeer met interessante samenwerkingen met andere steden wat betreft aanbod en publieksgroepen.
- In 2030 draagt het culturele aanbod vanuit de positionering van Zoetermeer bij aan de kernwaarden speels, maakbaar en actief.
- In 2030 hebben de culturele partners die een nationaal en internationaal publiek trekken een goede en passende huisvesting in onze stad.
- In 2030 is de promotie van cultuur in Zoetermeer geoptimaliseerd en leidt dit tot onder meer toenemend cultuurbezoek en een versterkt imago.
- In 2030 heeft Zoetermeer een duidelijke kleur in een regionaal cultureel profiel.
- In 2030 maken ook grote nationale spelers in Den Haag en Rotterdam onderdeel uit van het cultuur-educatiepakket voor kinderen en jongeren en vice versa.
- In 2030 is er een vanzelfsprekende samenwerking tussen cultuur en bedrijfsleven.

### Uitwerking van deze programmalijn

- Om de promotie van cultuur te optimaliseren en het aanbod in de stad bekender te maken, zal nauw worden samengewerkt met de culturele partners en bureau citymarketing.
- Bureau citymarketing en de culturele sector ontwikkelen samen plannen over hoe verschillende doelgroepen in en buiten de stad beter bereikt kunnen worden.
- Uitgangspunt hierbij is dat de stedelijke verantwoordelijkheid voor evenementen bij bureau citymarketing ligt. Bij het programma cultuur ligt de nadruk op de lokale en ook wijkgerichte culturele evenementen.
- De samenwerking met de regio wordt verder doorgezet.
- Er komt een nauwere samenwerking tussen de cultuursector en het bedrijfsleven die cultuur en Zoetermeer bekender maken.
- Er is aansluiting en contact met Netwerk Zoetermeer.
- Er is een blijvende gezamenlijke lobby naar Rijk en provincie. Zoetermeer functioneert daarin als een van de vijf middelgrote steden in Zuid-Holland met een eigen kleur.





## UITVOERING EN ONDERZOEK

Het werken aan een stads cultuur en het cultureel vermogen van Zoetermeer strekt zich uit over veel verschillende programma's en actoren. Dit is vanzelfsprekend gezien de opgaven voor Zoetermeer 2040 en de behoefte aan het bewerkstelligen van een leefbare, levendige en geïnspireerde stad waarin alle mechanismen voor wonen, werken, en voorzieningen voor verschillende soorten inwoners en bezoekers op elkaar aansluiten. Het hele radarwerk moet daarvoor op orde zijn.

### Onderzoek

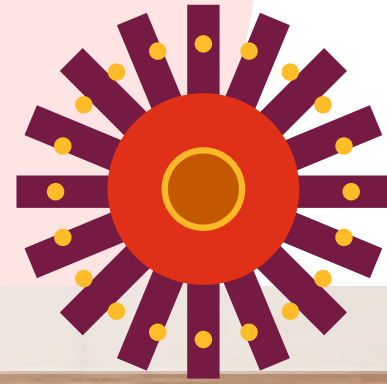
Per programmaliijn werken we een uitvoeringsagenda uit met de betrokken partners. Gedurende de beleidsperiode tot 2030 volgen diverse evaluatiemomenten, in dialoog, volgens de principes van cultureel vermogen. Onderzoek en nauwe samenwerking tussen diverse beleidsdomeinen zijn hierbij cruciaal. Het is belangrijk ontwikkelingen te volgen en met de sector samen te werken. Onderzoek is nodig om deze dialoog inhoudelijk te kunnen blijven voeren.

### Opgave 2030

- In 2030 is het cultureel vermogen van Zoetermeer gegroeid en wordt dit ook kwalitatief en kwantitatief gemeten en gevolgd. Dit doen we iedere twee jaar.
- In 2030 is samenwerking vanzelfsprekend en verder uitgekristalliseerd.
- In 2030 is het meten van cultureel vermogen beschreven en overdraagbaar gemaakt voor andere overheden.

### Uitwerking

- Monitoring inbouwen.
- Onderzoeksgroep samen met O&S.



## HOOFDSTUK 6 FINANCIEEL KADER

Om als stad aantrekkelijk te worden en te blijven, is het nodig om te investeren in de Zoetermeerse stadscultuur en het cultureel vermogen. Dat is vooral noodzakelijk voor de culturele functies die niet goed belegd zijn, de doorontwikkeling van de creatieve industrie, de spreiding van cultuur over de stad, nieuwe cultuur en passende (niche)programming.

Bij iedere culturele investering komt per euro een veelvoud terug aan sociaal of economisch rendement. Het is van belang om de marktpropositie van cultuur in onze stadseconomie te optimaliseren en daar waar de gemeente subsidie bijdraagt zoveel mogelijk spin-off te organiseren.

Deze visie geeft een duidelijke stip op de horizon voor cultuur in Zoetermeer. Er wordt gekozen voor een mix van:

- Het stabiliseren van de bestaande culturele infrastructuur.
- Het stimuleren van nieuwe culturele initiatieven en cultuureducatie.
- Het verhogen van culturele deelname in de wijken.
- Het versterken van het culturele profiel van de stad, zowel binnen Zoetermeer als in de regio.

Dit is vertaald in acht programmalijnen. Deze programmalijnen krijgen de opdracht mee binnen programma Cultuur (P4 Vrije Tijd) budget om te buigen, zodat de beschikbare middelen maximaal bijdragen aan de uitvoering van de cultuurvisie. Gekeken wordt of en hoe er externe budgetten, waaronder fondsen, aan-geboord kunnen worden.

Tussentijds zal geëvalueerd worden (zie paragraaf Uitvoering en onderzoek P55) of de cultuurvisie nog voldoende aansluit bij de doelen van Zoetermeer 2040 en indien nodig aangescherpt worden.

*Alle gemeenten gaven gezamenlijk in 2017 ruim 1,7 miljard euro uit aan cultuur. Dit is gemiddeld 101 euro per inwoner. De negen grootste steden van Nederland besteden gemiddeld 164 euro per inwoner, de vier grootste steden gemiddeld 179 euro<sup>6</sup>. Het budget in Zoetermeer bedraagt 78 euro per inwoner<sup>7</sup>.*

<sup>6</sup> Bron: <https://www.ocwincijfers.nl/cultuur-media/cultuur/culturele-infrastructuur/overheidsuitgaven/gemeentelijke-uitgaven-aan-cultuur>  
<sup>7</sup> Bron: Bestedingsplan subsidies Cultuur gemeente Zoetermeer 2019 gerelateerd aan het aantal inwoners



## HOOFDSTUK 7 ZOETERMEER 2040

Zoetermeer moet zich onderscheidend blijven opstellen, wil het vitaal en aantrekkelijk blijven voor haar huidige- en toekomstige inwoners, ondernemers en bezoekers. De stad heeft te maken met een aantal uitdagingen, waaronder een achterblijvende woonaantrekkelijkheid ten opzichte van de regio, toenemende sociaaleconomische verschillen tussen buurten en wijken en een groeiende mismatch tussen beroepsbevolking en werkgelegenheid. Om deze negatieve trends te keren, wordt op het moment van schrijven de Visie Zoetermeer 2040 ontwikkeld, met daarin zeven hoofdlijnen:

- Zoetermeer is mijn thuis.
- Stad tussen de parken.
- Mozaiek van wijken en buurten.
- Ontplooiingskansen voor iedereen.
- Hub van toegepaste innovatie.
- Regiostad.
- Koersvast en adaptief.

In de programmaliijnen van de cultuurvisie zijn deze inzichten zoveel mogelijk geborgd. Cultuur levert daarmee een belangrijke bijdrage aan Zoetermeer 2040. Dit gebeurt onder meer door voldoende aanbod, podia en ontmoetingen te ontwikkelen die passen bij onze stad, de diverse wijken en inwoners die we willen aantrekken en behouden. Dat kan bijvoorbeeld door het opzetten van culturele activiteiten, lokaal in de wijken of in de vele parken en natuurgebieden die Zoetermeer rijk is.

Daarnaast worden op cultureel gebied ook nieuwe, innovatieve mogelijkheden gecreëerd om elkaar laagdrempelig te ontmoeten, zich een leven lang te ontwikkelen en meer werkgelegenheid te scheppen in de creatieve sector. Het doel is dat iedereen zich thuis voelt in Zoetermeer en kan meedenken en -doen. De cultuurvisie voorziet daarom in een gecombineerde strategie, waarbij zowel voorzien wordt in programmering voor de veelgebruikers als voor de mensen die weinig tot niet deelnemen. Met uitgekende nicheprogrammering, passend bij de mix van inwoners, is het mogelijk om de stad nog meer een eigen kleur te geven.





## HOOFDSTUK 8

# BOUWSTENEN VOOR CULTUUR

Om betere keuzes te kunnen maken voor de nieuwe beleidsperiode is het relevant te weten hoe onze stad in elkaar zit. Diverse onderzoeken geven een beeld en zijn input geweest voor de programmalijnen

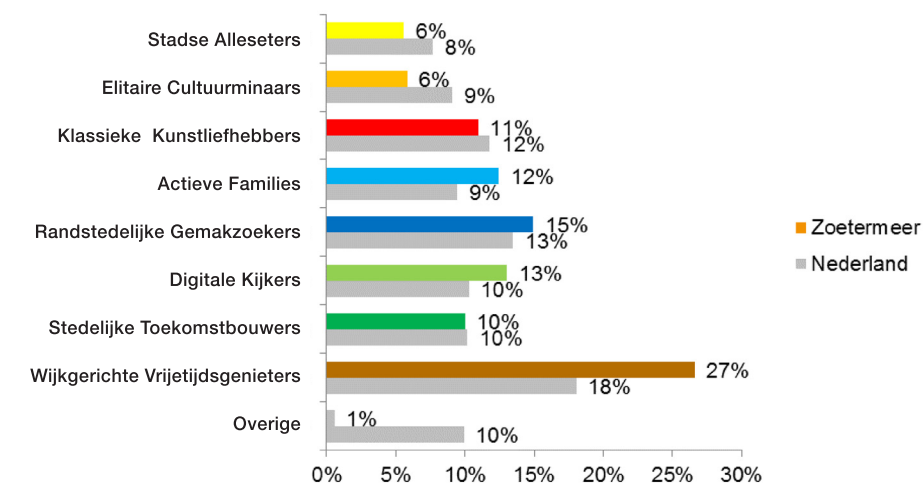
### 1. MOSAIC/WHIZE-ONDERZOEK

Wie zijn de Zoetermeeders en wat zijn hun voorkeuren? Het Mosaic/Whize-segmentatiesysteem verdeelt de ruim 7,7 miljoen huishoudens in Nederland op basis van dertig bronnen in categorieën. Deze segmenten zijn met een filter omgezet naar acht culturele doelgroepen: groepen die cultuur als vanzelfsprekend zien en vaak deelnemen, groepen die cultuur als optie zien en groepen voor wie het ongebruikelijk is om deel te nemen.

HOOFDGROEPEN	%	SUBGROEPEN	LEEFTIJD	18-24	25-34	35-44	45-54	55-64	65+
Cultuur als vanzelfsprekend (heavy users)	5,6	<b>Stadse Allerseters</b> hoog opgeleide starter, centrum, avontuurlijk			■				
	5,8	<b>Elitaire Cultuurminnaars</b> hoog opgeleid, brede culturele interesses					■		
	11	<b>Klassieke Kunstliefhebbers</b> hoog opgeleid, traditioneel culturele interesse						■	
Cultuur als optie (medium users)	12,5	<b>Achieve Families</b> jong gezin, middelbaar tot hoog opgeleid, brede interesse		■					
	15	<b>Randstedelijke Gemakzoekers</b> , gezin met (oudere) kinderen, middelbaar tot hoogopgeleid, buitenwijken		■					
Cultuur als ongebruikelijk (light users)	13,1	<b>Digitale Kijkers</b> middelbaar tot hoog opgeleid, veel op internet, stappen en populaire cultuur		■					
	10	<b>Stedelijke Toekomstbouwer</b> laag tot middelbaar opgeleid, breed en divers		■					
	26,6	<b>Wijkgerichte Vrijtijdsgenieters</b> laag opgeleid, huis en wijkgericht						■	

\* De percentage representeren de aanwezigheid in de stad Zoetermeer

### CULTURSEGMENTEN ZOETERMEER VS NEDERLAND

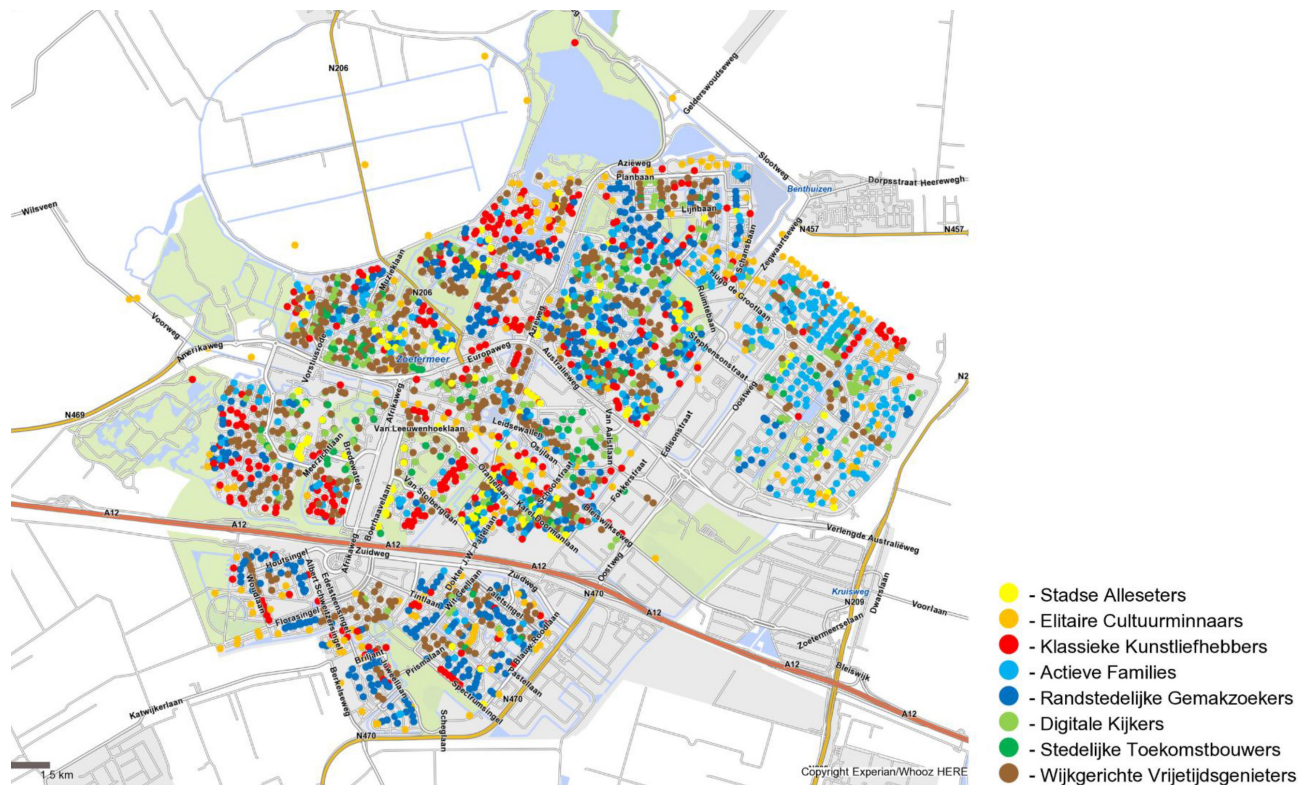




### Wie wonen er in Zoetermeer?

Ten opzichte van de gemiddelden in Nederland blijkt dat er naar verhouding veel Wijkgerichte Vrijtijdsgenieters (grootste groep, en cultuur ongebruikelijk) in Zoetermeer wonen. Deze groep vraagt specifiek om programmering om de hoek. Ook kent onze stad veel Actieve families en Randstedelijke gemakzoekers (cultuur als optie) en veel jongeren (Digitale kijkers, ook cultuur ongebruikelijk). In vergelijking met Rotterdam is het zo dat er relatief meer klassieke kunstliefhebbers en elitaire cultuurminnaars wonen in Zoetermeer (hoge deelname). Rotterdam heeft daarnaast weer veel meer stadse alleseters (hoge deelname) en stedelijke toekomstbouwers (lage deelname).

Onderstaande kaart geeft weer hoe de bevolking van Zoetermeer per wijk is samengesteld, gelet op de culturele behoeften:



Iedere doelgroep of wijk heeft andere culturele behoeften en moet daarom anders benaderd worden. Het culturele doelgroepenmodel van Rotterdam Festivals (gebaseerd op consumenten-segmentatiemodel Whize) heeft vele waardevolle inzichten opgeleverd in hoe het beste te programmeren voor de diverse doelgroepen en hun culturele oriëntaties, levensfasen en behoeften. Om culturele ontmoetingen te arrangeren voor zoveel mogelijk soorten mensen geeft dit goede aanknopingspunten.



## 2. BEHOEFTEONDERZOEK CULTURELE INSTELLINGEN ZOETERMEER

De culturele instellingen in Zoetermeer hebben vanuit eenzelfde segmentatiebenadering een onderzoek gedaan, dit keer naar de deelname aan hun aanbod door de verschillende groepen.

*‘Degenen die in Zoetermeer cultureel uitgaan, zijn over het algemeen tevreden over het huidige aanbod. Sommige specifieke genres zouden nog wat vaker geprogrammeerd kunnen worden. [...] Een deel van de Zoetermeerse bevolking heeft weinig budget om cultureel uit te gaan en vaak hebben ze ook weinig belangstelling voor het type aanbod dat ‘op de markt’ is. Door met hen in gesprek te gaan over de manieren waarop zij cultureel actief (willen) zijn, kan de culturele sector zowel gezamenlijk als individueel, met een beter begrip van de wensen van niet-bezoekers activiteiten ontwikkelen waarmee zij voor dit deel van de Zoetermeerse bevolking relevanter kunnen worden.’*

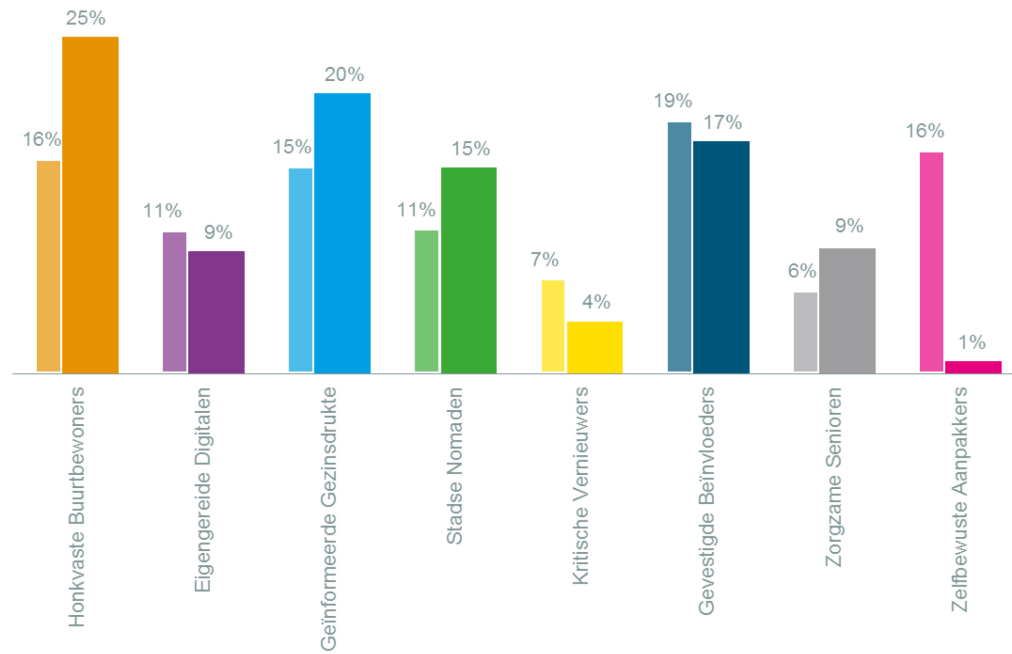
Momenteel wordt op het gebied van cultuur in pilots voor cultuurankers en corona-gerelateerde wijkactiviteiten gekeken waar wijkbewoners behoefte aan hebben.

## 3. ONDERZOEK CITIZENS

In januari 2019 heeft de gemeente onderzoek gedaan naar de betrokkenheidsprofielen van inwoners van Zoetermeer. De Citizensmethode categoriseert inwoners in acht onderscheidende groepen. Voor iedere groep is een betrokkenheidsprofiel opgesteld.

De meest voorkomende betrokkenheidsprofielenprofielen in Zoetermeer zijn: Honkvaste Buurtbewoners (25%), Geïnformeerde Gezinsdrukte (20%) en Gevestigde Beïnvloeders (17%). Wanneer we deze percentages vergelijken met de verdeling van deze groepen in Nederland, valt op dat de Honkvaste Buurtbewoners in Zoetermeer het meest zijn vertegenwoordigd. Sterk ondervertegenwoordigd zijn vooral de Zelfbewuste Aanpakkers. Vanuit Zoetermeer 2040 is bekeken hoe cultuur kan bijdragen om deze verhoudingen te verschuiven.



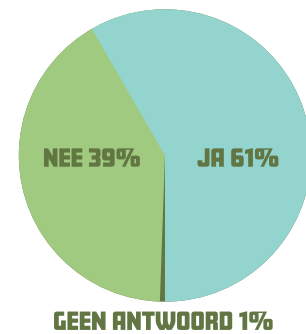


Samenstelling betrokkenheidsprofielen Nederland (links) en gemeente Zoetermeer (rechts).

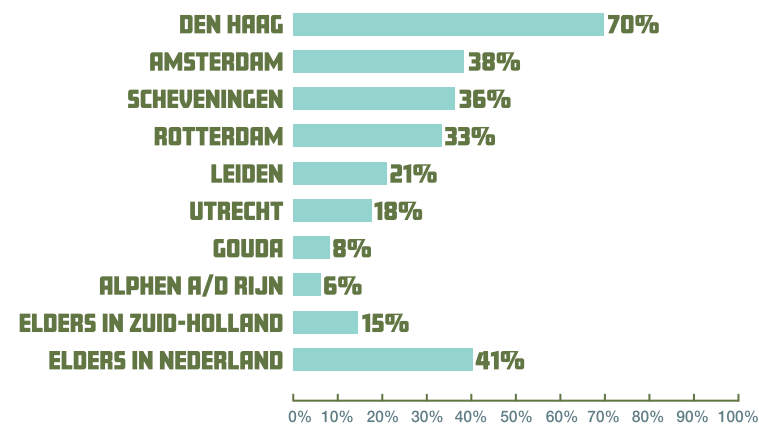
#### 4. OMNIBUSENQUÊTE EN ONLINE RAADPLEGINGEN CULTUUR

De gemeente Zoetermeer houdt jaarlijks Omnibus-enquêtes<sup>8</sup>. Een deel van de Zoetermeeders is een interessante marktpartij voor andere steden, vooral voor Den Haag.

Heeft u de afgelopen 12 maanden gebruik gemaakt van het cultureel aanbod elders in Nederland?



Waar bent u daarvoor naar toe geweest?



Zoetermeeders die cultureel deelnemen, zoeken hun 'portie cultuur' dus voor een deel buiten de stad, terwijl men voor cultuurdeelname en -bezoek misschien wel bij voorkeur in Zoetermeer terecht zou willen kunnen. Uit de online raadpleging voor de cultuurvisie blijkt namelijk dat een deel van de respondenten naar andere gemeenten gaat, omdat men hier geen of onvoldoende aantrekkelijk aanbod vindt. Een inhaalslag op cultureel aanbod in Zoetermeer zou als groot voordeel opleveren dat de leefbaarheid, maar ook de marktinvestering in de Zoetermeerse culturele sector en aanverwante sectoren wordt vergroot. Kortom: Zoetermeer hoeft niet alles te hebben, maar er is ook geconstateerd dat er gemiddeld minder cultuur te vinden is dan in andere gemeenten van deze omvang en dat door samenwerking en de juiste keuzes ook het juiste publiek kan worden getrokken.

<sup>8</sup> Bron: Omnibusenquête uit 2016



Dit kan ook helpen in de uitstraling van Zoetermeer voor bezoekers van buiten. Uit de gegevens van de aanwezige culturele instellingen blijkt dat Zoetermeer bezoekers uit andere gemeenten, provincies en zelfs landen trekt. In de regio scant publiek vaak waar wat te doen is en onderneemt dan stappen om naar Zoetermeer te gaan. In sommige gevallen is er sprake van niches die in andere gemeenten niet bediend worden, of is er programmering die in Zoetermeer uniek is. Op enkele gebieden lukt het onze stad om echt onderscheidend te zijn op cultureel vlak. Oude steden zoals Leiden of Delft met dezelfde aantal inwoners zijn onvergelijkbaar (Leiden heeft alleen al dertien musea), maar Zoetermeer heeft enkele unieke instellingen die een bijzondere aantrekkingskracht hebben.

#### 5. ONLINE ENQUÊTE VIA DOEMEE.ZOETERMEER.NL

In een online raadpleging op het platform doemee.zoetermeer.nl heeft iedereen die zich verbonden voelt met Zoetermeer zich kunnen uitspreken over het op te stellen cultuurbeleid in het algemeen en over enkele thema's daarbinnen in het bijzonder.

835 mensen hebben deze online enquête ingevuld. Daarmee droegen de doelgroepen inwoners van Zoetermeer (77% van de respondenten) en mensen die als professional werkzaam zijn in de kunst- en cultuursector (12% van de respondenten) bij aan het participatietraject.

63% van de respondenten van buiten Zoetermeer gaf aan dat zij (heel) vaak cultuur meemaken in Zoetermeer. Het belang van het Zoetermeerse cultuuraanbod houdt dus niet op bij de gemeentegrens. 73% van de respondenten zou graag meer cultuur willen meemaken in Zoetermeer. De belangrijkste factoren die daar aan kunnen bijdragen zijn meer duidelijkheid over het aanbod (54,6%) en cultuur dichterbij (36,9%). Dit laatste wordt extra bevestigd doordat ruim de helft van de respondenten die in Zoetermeer wonen vindt dat er niet genoeg culturele dingen te beleven of te doen zijn in hun wijk. Dit geldt vooral voor de minder centraal gelegen wijken. 62% van de respondenten vindt dat culturele activiteiten zowel in het centrum als in de wijken moeten plaatsvinden. Bijna de helft van de makers (zowel professionals als amateurs) zouden zich sneller willen en kunnen ontwikkelen als cultuurmaker. Zij geven aan dat vooral ruimte, geld en tijd hierbij zouden helpen. Enkele mensen noemen ook contacten/netwerk.





## 6. ATLAS VOOR GEMEENTEN EN ANDER ONDERZOEK

In 2018 is in de Atlas voor Gemeenten speciaal aandacht besteed aan cultuur. In de analyse is onderzocht hoe de vijftig grootste gemeenten van Nederland presteren op het gebied van de podiumkunsten, erfgoed, beeldende kunst, letteren en film. Verder is naar de culinaire kwaliteit gekeken. Zoetermeer staat in deze culturele index op plaats 46: een lage waardering. Onze stad heeft in vergelijking met andere steden minder te bieden in de creatieve sector en scoort alleen op het gebied van film vergelijkbaar met het landelijk gemiddelde. Deels is dit te verklaren: meer *new towns* kenmerken zich door dit beeld, door het (grotendeels) ontbreken van historische bebouwing en ander erfgoed. Dit soort gebouwen heeft ook vaker een toegewezen culturele functie. Ook uit ander onderzoek blijkt dat in Zoetermeer het aantal instellingen beperkt is, (OC&W Cultuur in beeld 2017).

*Gemiddeld gaat bijna zestig procent van de gemeentelijke uitgaven aan cultuur in Nederland naar cultuurpresentatie, -productie en -participatie. Het gaat om uitgaven aan o.a. diverse podia, gezelschappen en culturele festivals en kunst- en cultuureducatie. Zowel aan bibliotheken als aan musea wordt gemiddeld bijna twintig procent van het budget uitgegeven.*

In onze stad ligt dat anders. Hier gaat het hoogste percentage van de cultuuruitgaven naar de bibliotheek, namelijk veertig procent. Dat komt doordat in Zoetermeer de eerdergenoemde functies veel minder aanwezig zijn. Fysieke en financiële ruimte voor cultuureducatie en -participatie is beperkt, er zijn nauwelijks culturele plekken in de wijken voor inwoners, en er zijn geen productiehuzen op locatie. Sommige spelers zijn in onze stad nog niet doorontwikkeld. Er bevinden zich interessante kiemen in de culturele humuslaag van de stad, maar veel doorgebroken culturele talenten hebben de stad verlaten. Sommigen komen tijdelijk terug voor een project of wonen nog wel in Zoetermeer, maar hebben hun professionele activiteit elders.



## 7. ONDERZOEK EN INFRASTRUCTUUR

Zoetermeer neemt ieder jaar deel aan de benchmark gemeentelijk vastgoed, samen met negentien andere gemeenten<sup>9</sup>. Uit de benchmark komen gemiddelden naar voren, uitgedrukt in vierkante meters per 1.000 inwoners, voor de diverse culturele functies: bibliotheken, musea, poppodia en theaters/schouwburgen. Gebaseerd op 125.000 inwoners zou ruim 22.000 m<sup>2</sup> bruto-vloeroppervlakte (BVO) gemiddeld zijn voor deze functies in onze stad.

In Zoetermeer wordt afgerond totaal 18.000 vierkante meter BVO aan culturele functies besteed. Dit is echter inclusief het CKC en Terra Art Projects, die een andere culturele functie vervullen en daarom niet meegerekend dienen te worden bij een vergelijking met de benchmarkcijfers<sup>10</sup>. Als slechts wordt gekeken naar de in de benchmark genoemde functies gaat het in Zoetermeer om 13.000 vierkante meter. Dit betekent dat Zoetermeer heel veel vierkante meter BVO minder aan culturele functies heeft dan het gemiddelde in deze peiling. De verklaring hiervoor is dat de culturele instellingen voornamelijk gevestigd zijn in het centrum van onze stad én dat er van alle functies maar één is. Er ontbreken functies als professionele productiehuisen en professioneel functionerende stadsgezelschappen en er is behoefte aan meer mogelijkheden voor cultuurparticipatie en cultureel aanbod in de wijk.

In de eerder genoemde Atlas van gemeenten staat bij de criteria voor woonaantrekkelijkheid de aanwezigheid van cultuur op de tweede plaats, na bereikbaarheid en vóór factoren als bijvoorbeeld veiligheid en de beschikbare woningvoorraad.

### Indicatoren in de Atlas voor gemeenten/Woonaantrekkelijkheid

*De woonaantrekkelijkheidsindex laat zien hoe aantrekkelijk een gemeente gevonden wordt om in te wonen. De woonaantrekkelijkheid van een gemeente is gemeten aan de hand van een index waarin acht factoren zijn opgenomen. De factoren hebben in de index elk een eigen gewicht meegekregen. De woonaantrekkelijkheidsindex bestaat, in volgorde van gewicht, uit de bereikbaarheid van de gemeente, het culturele aanbod (podiumkunsten), veiligheid (een gewogen samengestelde index op basis van het aantal geweldsmisdrijven en vernielingen), het aandeel koopwoningen in de woningvoorraad, de nabijheid van natuurgebieden, de kwaliteit van het culinaire aanbod, de aanwezigheid van een universiteit en het historische karakter van de stad (het percentage woningen gebouwd vóór 1945). De selectie van de factoren die deel uitmaken van de woonaantrekkelijkheidsindex en de bijbehorende wegingsfactoren zijn de uitkomst van een objectieve econometrische analyse.<sup>11</sup> Dus niet op basis van een enquête en de subjectieve beleving van mensen, maar op basis van het feitelijke (woon)gedrag.*

Idealiter groeit het aantal BVO voor cultureel aanbod tot een oppervlakte passend bij een nieuwe stad als Zoetermeer. Ook erfgoed en nieuwe locaties zouden in de toekomst een grotere rol kunnen spelen vanwege hun ligging. De volgorde van plekken die het eerst ontwikkeld worden hangt mede af van Zoetermeer 2040 en de ontwikkelstrategie. In de binnenstad is het vooral zaak de binnenstadcultuur verder te ontwikkelen, omdat daar al wel culturele spelers gevestigd zijn.

<sup>9</sup> Bron: <https://benchmarkgemeentelijkvastgoed.nl/wp-content/uploads/2018/11/20181107-Online-marktrapportage.pdf>  
<sup>10</sup> Bron: afdeling Vastgoed gemeente Zoetermeer  
<sup>11</sup> Bron: <https://www.atlasvoorgemeenten.nl/de-atlas/indicatoren>

## HOOFDSTUK 9

# SAMENVATTING EN CONCLUSIES

### Cultuurvisie

De gemeente Zoetermeer heeft na een intensief participatietraject een nieuwe cultuurvisie voor de periode tot 2030 ontwikkeld. Deze cultuurvisie biedt een doorkijk op de verdere ontwikkeling van de stadscultuur van Zoetermeer.

### Corona

De cultuurvisie 2030 start in coronatijd, waarin culturele instellingen zwaar getroffen zijn door het virus. Juist tijdens deze crisis is cultuur nog meer van betekenis voor de inwoners. Ondanks de crisis probeert de cultuursector te programmeren voor alle inwoners: organisaties, kunstenaars en zzp-ers doen wat mogelijk is. Zij laten de creatieve kracht en betekenis van de culturele sector voor de stad zien.

Nu duidelijk wordt dat de coronacrisis langer duurt dan verwacht en beperkende maatregelen voorlopig nodig blijven om het coronavirus te beheersen, is het starten van de cultuurvisie extra van belang om onze stad leefbaar en toekomstgericht te houden. Er is beleid nodig om zekerheid en bovenal richting te bieden aan de culturele sector, de sector te helpen meer en nieuw publiek te bereiken en inwoners te ondersteunen en (hernieuwd) te laten deelnemen aan het culturele leven.

### Participatietraject

Uit het participatietraject blijkt dat er behoefte is aan

- cultuur die raakt,
- cultuur die beter wordt ontsloten en over het voetlicht wordt gebracht,
- cultuur die op meer plekken in de stad aanwezig is, en aan
- netwerk- en ketenvorming. Er is vraag naar programma dat past bij de diverse publieksgroepen en de samenstelling van de bevolking in alle levensfasen.

### Inhaalslag

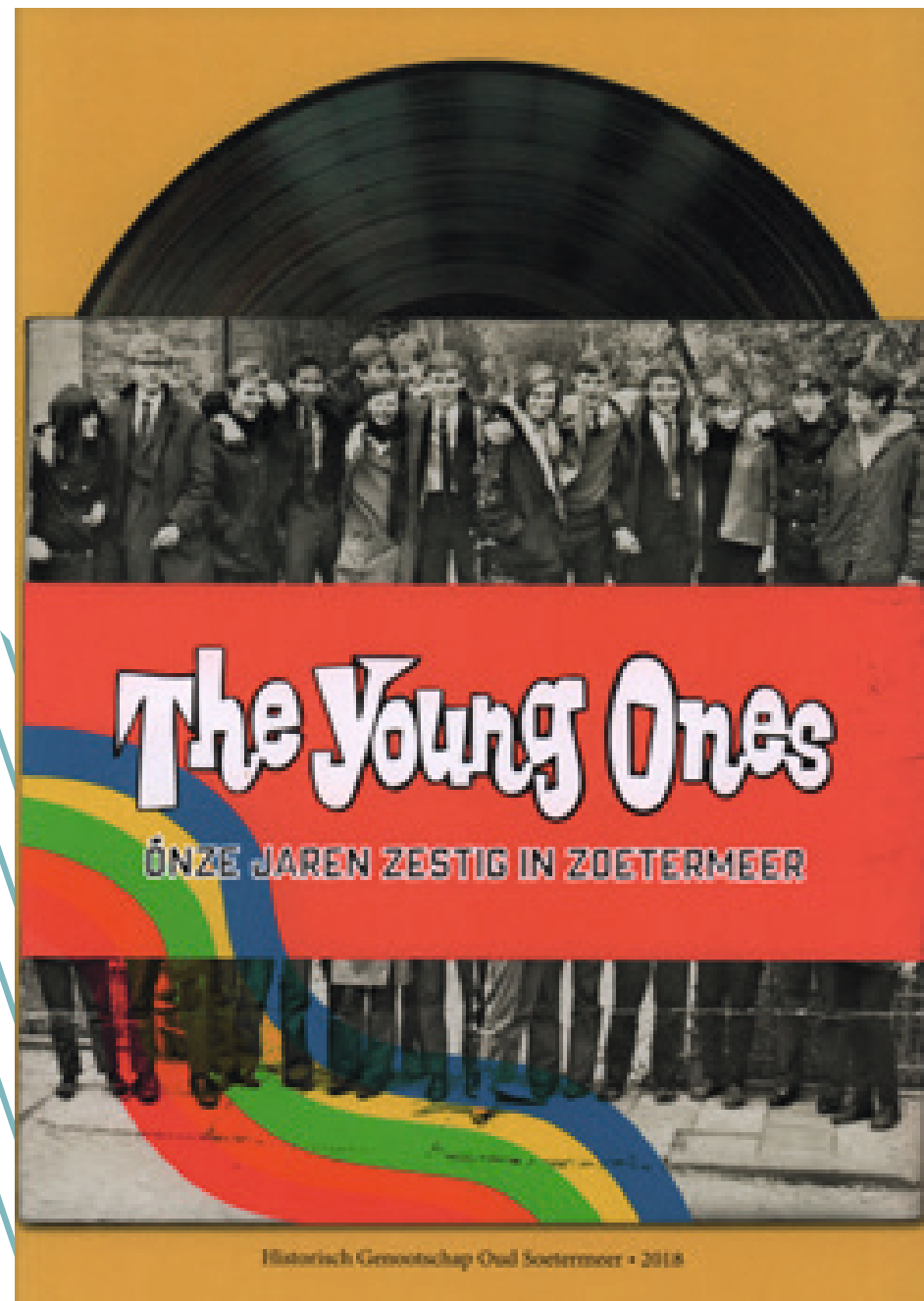
Uit diverse kwantitatieve en kwalitatieve onderzoeken blijkt eveneens dat onze stad cultureel een inhaalslag te maken heeft: in groei van de culturele infrastructuur met name in de wijk, in cultuurparticipatie, in het begeleiden van een nieuwe generatie cultuurmakers, in aantal en soort culturele instellingen, in het aantal vierkante meters in de stad, en in de gemeentelijke subsidiebijdrage per inwoner.

### Deze cultuurvisie biedt:

- Acht programmalijnen voor twee beleidsperiodes (2022-2030), met een opmaat in 2021.
- Een brede aanpak. In de uitvoering van elke programmalijn wordt gekeken naar logische verbanden en samenwerking tussen (culturele) partners in de stad. Immers, stadscultuur heeft brede raakvlakken met het sociaal domein, stadsontwikkeling, (creatieve) economie, onderwijs, citymarketing en wijkgericht werken, waardoor deze programma's mee-ontwikkeld worden.
- Een aansluiting bij de inzichten van Zoetermeer 2040.
- Een duidelijke stip op de horizon en doorkijk naar de uitwerking per programmalijn, waardoor de gemeente, culturele instellingen en partners meteen kunnen starten.
- Een manier om met cultureel vermogen en culturele ontmoetingen gefundeerd te werken aan de stadscultuur van Zoetermeer.







## HOOFDSTUK 10 FOTOVERANTWOORDING

De gemeente Zoetermeer bedankt de volgende instellingen en fotografen voor foto's die zijn gebruikt in deze cultuurvisie:

Ad Jansen  
 Annelize van der Helm  
 Barbara Kletter  
 Bibliotheek Zoetermeer  
 Blok en Lughthart  
 Chris Lans - X10C beeld & creatie  
 CKC & Partners  
 Cultuurpodium Boerderij  
 Daan Havenith  
 DJ Kumar  
 Ebony Ensemble  
 Fred Roland - RedLine fotografie  
 Hans Muller  
 Henk Arens  
 Historisch Genootschap Oud Zoetermeer  
 JJs-Blues-Roots  
 Joost van der Toorn  
 Kees Knegjes  
 Mike Bink  
 Museum De Voorde  
 Nationaal Videogame Museum  
 Nelly Smits  
 Petrie Coomans  
 Richard Jetten  
 Ron Jenner  
 Stadstheater Zoetermeer  
 Storytellers  
 Terra Art Projects



## BIJLAGENLIJST

1. Participatieverslag
2. Visie Beeldende Kunst.

Deze visie is eerder op verzoek van de Raad (Doc-2016-005887, Integrale afweging beeldende kunst portefeuille, 19 december 2016) opgesteld als aanvulling op de Toekomstagenda Cultuur, amateurtheater en Stadsmuseum uit 2015."

74

## COLOFON

Gemeente Zoetermeer, afdeling Vrije Tijd  
Postbus 15, 2700 AA Zoetermeer  
[www.zoetermeer.nl/cultuur](http://www.zoetermeer.nl/cultuur)  
[cultuurloket@zoetermeer.nl](mailto:cultuurloket@zoetermeer.nl)

Redactie:

Chantal Eijsackers  
Karen Florizoone  
Martin Hendriks  
Thinkie Mets  
Saskia van Schaik  
Esther Tap

Projectleiding: Saskia van Schaik

Advies en moderatie:

Willem Crebolder (Zoetermeer 2040)  
Cynthia Dekker (Cultuur&Markt)  
Geert Drion (DRION advies)

Vormgeving: Anneliek Holland

Met dank aan: alle deelnemers aan het participatieproces voor hun formuleringen en (tekst)suggesties

Datum: Maart 2021  
Copyright © 2021

De gemeente Zoetermeer heeft in redelijkheid getracht alle maatregelen te treffen om geen inbreuk te doen op het auteurs- of beeldrecht van natuurlijke of rechtspersonen. Als Zoetermeer abusievelijk het auteursrecht of andere rechten heeft geschonden wordt U verzocht ons daarover per brief of e-mail ([cultuurloket@zoetermeer.nl](mailto:cultuurloket@zoetermeer.nl)) te informeren zodat we deze fout kunnen corrigeren.



